

COMUNE DI GIOIA DEI MARSI

PROVINCIA DI L'AQUILA

Progetto	Progetto per la realizzazione di un parco attrezzato "accessibile a tutti" nel comune di Gioia dei Marsi.		
Elaborato	Analisi e valutazione dei rischi - All.B		
TAV.	SCALA	DATA	08/08/2017
PROGETTISTA	Ing. Giovanni CORDISCHI	Timbro e Firma:	
DIR. LAVORI	Ing. Giovanni CORDISCHI		

PROGETTO DEFINITIVO/ESECUTIVO

STUDIO TECNICO DI INGEGNERIA Ing. Giovanni Cordischi Via Cenzino Cerasani n° 15 67058 San Benedetto dei Marsi (AQ) Cell.:320-0146511 C.F.: CRDGNN87H29G492H P.IVA: 01895340667 e-mail:cordischig@libero.it	Spazio riservato all'ufficio:	Parere altri ENTI:
COMMITTENTE: Comune di Gioia dei Marsi Piazza Savoia 67050 Gioia dei Marsi (AQ) Tel.: 0863-88168 P.iva. 00652220666	Visto: Il Resp. del Procedimento	Parere altri ENTI:

ALLEGATO "B"

Comune di Gioia dei Marsi
Provincia di AQ

ANALISI E VALUTAZIONE DEI RISCHI

(Allegato XV e art. 100 del D.Lgs. 9 aprile 2008, n. 81 e s.m.i.)
(D.Lgs. 3 agosto 2009, n. 106)

OGGETTO: Progetto per la realizzazione di un parco attrezzato "accessibile a tutti" nel Comune di Gioia dei Marsi.
COMMITTENTE: Comune di Gioia dei Marsi.
CANTIERE: S.S.n.83, Gioia dei Marsi (AQ)

San Benedetto dei Marsi, 09/08/2017

IL COORDINATORE DELLA SICUREZZA

(Ing. Cordischi Giovanni)

per presa visione

IL COMMITTENTE

(R.U.P. Ing. Soricone Giovanni)

Ingegnere Cordischi Giovanni
via Cenzino Cerasani, 15
67058 San Benedetto dei Marsi (AQ)
Tel.: 320.0146511
E-Mail: cordischig@libero.it

CerTus by Guido Cianciulli - Copyright ACCA software S.p.A.

ANALISI E VALUTAZIONE DEI RISCHI

La valutazione dei rischi è stata effettuata ai sensi della normativa italiana vigente:

- **D.Lgs. 9 aprile 2008, n. 81**, "Attuazione dell'art. 1 della legge 3 agosto 2007, n. 123, in materia di tutela della salute e della sicurezza nei luoghi di lavoro".

Testo coordinato con:

- **D.L. 3 giugno 2008, n. 97**, convertito con modificazioni dalla **L. 2 agosto 2008, n. 129**;
- **D.L. 25 giugno 2008, n. 112**, convertito con modificazioni dalla **L. 6 agosto 2008, n. 133**;
- **D.L. 30 dicembre 2008, n. 207**, convertito con modificazioni dalla **L. 27 febbraio 2009, n. 14**;
- **L. 18 giugno 2009, n. 69**;
- **L. 7 luglio 2009, n. 88**;
- **D.Lgs. 3 agosto 2009, n. 106**;
- **D.L. 30 dicembre 2009, n. 194**, convertito con modificazioni dalla **L. 26 febbraio 2010, n. 25**;
- **D.L. 31 maggio 2010, n. 78**, convertito con modificazioni dalla **L. 30 luglio 2010, n. 122**;
- **L. 4 giugno 2010, n. 96**;
- **L. 13 agosto 2010, n. 136**;
- **Sentenza della Corte costituzionale 2 novembre 2010, n. 310**;
- **D.L. 29 dicembre 2010, n. 225**, convertito con modificazioni dalla **L. 26 febbraio 2011, n. 10**;
- **D.L. 12 maggio 2012, n. 57**, convertito con modificazioni dalla **L. 12 luglio 2012, n. 101**;
- **L. 1 ottobre 2012, n. 177**;
- **L. 24 dicembre 2012, n. 228**;
- **D.Lgs. 13 marzo 2013, n. 32**;
- **D.P.R. 28 marzo 2013, n. 44**;
- **D.L. 21 giugno 2013, n. 69**, convertito con modificazioni dalla **L. 9 agosto 2013, n. 98**;
- **D.L. 28 giugno 2013, n. 76**, convertito con modificazioni dalla **L. 9 agosto 2013, n. 99**;
- **D.L. 14 agosto 2013, n. 93**, convertito con modificazioni dalla **L. 15 ottobre 2013, n. 119**;
- **D.L. 31 agosto 2013, n. 101**, convertito con modificazioni dalla **L. 30 ottobre 2013, n. 125**;
- **D.L. 23 dicembre 2013, n. 145**, convertito con modificazioni dalla **L. 21 febbraio 2014, n. 9**;
- **D.Lgs. 19 febbraio 2014, n. 19**.

Individuazione del criterio generale seguito per la valutazione dei rischi

La valutazione del rischio [R], necessaria per definire le priorità degli interventi di miglioramento della sicurezza aziendale, è stata effettuata tenendo conto dell'entità del danno [E] (funzione delle conseguenze sulle persone in base ad eventuali conoscenze statistiche o in base al registro degli infortuni o a previsioni ipotizzabili) e della probabilità di accadimento dello stesso [P] (funzione di valutazioni di carattere tecnico e organizzativo, quali le misure di prevenzione e protezione adottate -collettive e individuali-, e funzione dell'esperienza lavorativa degli addetti e del grado di formazione, informazione e addestramento ricevuto).

La metodologia per la valutazione "semi-quantitativa" dei rischi occupazionali generalmente utilizzata è basata sul metodo "a matrice" di seguito esposto.

La **Probabilità di accadimento [P]** è la quantificazione (stima) della probabilità che il danno, derivante da un fattore di rischio dato, effettivamente si verifichi. Essa può assumere un valore sintetico tra 1 e 4, secondo la seguente gamma di soglie di probabilità di accadimento:

Soglia	Descrizione della probabilità di accadimento	Valore
Molto probabile	1) Sono noti episodi in cui il pericolo ha causato danno, 2) Il pericolo può trasformarsi in danno con una correlazione, 3) Il verificarsi del danno non susciterebbe sorpresa.	[P4]
Probabile	1) E' noto qualche episodio in cui il pericolo ha causato danno, 2) Il pericolo può trasformarsi in danno anche se non in modo automatico, 3) Il verificarsi del danno susciterebbe scarsa sorpresa.	[P3]
Poco probabile	1) Sono noti rari episodi già verificati, 2) Il danno può verificarsi solo in circostanze particolari, 3) Il verificarsi del danno susciterebbe sorpresa.	[P2]
Improbabile	1) Non sono noti episodi già verificati, 2) Il danno si può verificare solo per una concatenazione di eventi improbabili e tra loro indipendenti, 3) Il verificarsi del danno susciterebbe incredulità.	[P1]

L'**Entità del danno [E]** è la quantificazione (stima) del potenziale danno derivante da un fattore di rischio dato. Essa può assumere un valore sintetico tra 1 e 4, secondo la seguente gamma di soglie di danno:

Soglia	Descrizione dell'entità del danno	Valore
--------	-----------------------------------	--------

Gravissimo	1) Infortunio con lesioni molto gravi irreversibili e invalidità totale o conseguenze letali, 2) Esposizione cronica con effetti letali o totalmente invalidanti.	[E4]
Grave	1) Infortunio o inabilità temporanea con lesioni significative irreversibili o invalidità parziale. 2) Esposizione cronica con effetti irreversibili o parzialmente invalidanti.	[E3]
Significativo	1) Infortunio o inabilità temporanea con disturbi o lesioni significative reversibili a medio termine. 2) Esposizione cronica con effetti reversibili.	[E2]
Lieve	1) Infortunio o inabilità temporanea con effetti rapidamente reversibili. 2) Esposizione cronica con effetti rapidamente reversibili.	[E1]

Individuato uno specifico pericolo o fattore di rischio, il valore numerico del rischio [R] è stimato quale prodotto dell'Entità del danno [E] per la Probabilità di accadimento [P] dello stesso.

$$[R] = [P] \times [E]$$

Il **Rischio [R]**, quindi, è la quantificazione (stima) del rischio. Esso può assumere un valore sintetico compreso tra 1 e 16, come si può evincere dalla matrice del rischio di seguito riportata.

Rischio [R]	Improbabile [P1]	Poco probabile [P2]	Probabile [P3]	Molto probabile [P4]
Danno lieve [E1]	Rischio basso [P1]X[E1]=1	Rischio basso [P2]X[E1]=2	Rischio moderato [P3]X[E1]=3	Rischio moderato [P4]X[E1]=4
Danno significativo [E2]	Rischio basso [P1]X[E2]=2	Rischio moderato [P2]X[E2]=4	Rischio medio [P3]X[E2]=6	Rischio rilevante [P4]X[E2]=8
Danno grave [E3]	Rischio moderato [P1]X[E3]=3	Rischio medio [P2]X[E3]=6	Rischio rilevante [P3]X[E3]=9	Rischio alto [P4]X[E3]=12
Danno gravissimo [E4]	Rischio moderato [P1]X[E4]=4	Rischio rilevante [P2]X[E4]=8	Rischio alto [P3]X[E4]=12	Rischio alto [P4]X[E4]=16

ESITO DELLA VALUTAZIONE DEI RISCHI

Sigla	Attività	Entità del Danno Probabilità
	- LAVORAZIONI E FASI -	
LF	ALLESTIMENTO E SMOBILIZZO DEL CANTIERE	
LF	Preparazione delle aree di cantiere (fase)	
LF	Scavo di pulizia generale dell'area del cantiere (sottofase)	
LV	Addetto allo scavo di pulizia generale dell'area di cantiere	
AT	Attrezzi manuali	
RS	Punture, tagli, abrasioni	E1 * P1 = 1
RS	Urti, colpi, impatti, compressioni	E1 * P1 = 1
RS	Investimento, ribaltamento	E4 * P3 = 12
MC1	M.M.C. (sollevamento e trasporto) [Le azioni di sollevamento e trasporto dei carichi sono accettabili.]	E1 * P1 = 1
MA	Autocarro	
RS	Cesoiamenti, stritolamenti	E2 * P1 = 2
RS	Getti, schizzi	E2 * P1 = 2
RS	Inalazione polveri, fibre	E1 * P1 = 1
RM	Rumore per "Operatore autocarro" [Il livello di esposizione è "Minore dei valori inferiori di azione: 80 dB(A) e 135 dB(C)".]	E1 * P1 = 1
RS	Incendi, esplosioni	E3 * P1 = 3
RS	Investimento, ribaltamento	E3 * P1 = 3
RS	Urti, colpi, impatti, compressioni	E2 * P1 = 2
VB	Vibrazioni per "Operatore autocarro" [HAV "Non presente", WBV "Inferiore a 0,5 m/s ² "]	E2 * P1 = 2
MA	Pala meccanica	
RS	Cesoiamenti, stritolamenti	E2 * P1 = 2
RS	Inalazione polveri, fibre	E1 * P1 = 1
RS	Incendi, esplosioni	E3 * P1 = 3
RS	Investimento, ribaltamento	E3 * P1 = 3
RM	Rumore per "Operatore pala meccanica" [Il livello di esposizione è "Minore dei valori inferiori di azione: 80 dB(A) e 135 dB(C)".]	E1 * P1 = 1
RS	Scivolamenti, cadute a livello	E1 * P1 = 1

Sigla	Attività	Entità del Danno Probabilità
VB	Vibrazioni per "Operatore pala meccanica" [HAV "Non presente", WBV "Compreso tra 0,5 e 1 m/s ² "]	E2 * P3 = 6
LF	Taglio di alberi ed estirpazione delle ceppaie (sottofase)	
LV	Addetto al taglio di alberi ed estirpazione delle ceppaie	
AT	Attrezzi manuali	
RS	Punture, tagli, abrasioni	E1 * P1 = 1
RS	Urti, colpi, impatti, compressioni	E1 * P1 = 1
AT	Motosega	
RS	Getti, schizzi	E1 * P1 = 1
RS	Incendi, esplosioni	E1 * P1 = 1
RS	Punture, tagli, abrasioni	E1 * P1 = 1
RS	Rumore	E1 * P1 = 1
RS	Vibrazioni	E1 * P1 = 1
RS	Investimento, ribaltamento	E4 * P2 = 8
RM	Rumore per "Addetto potatura" [Il livello di esposizione è "Maggiore dei valori superiori di azione: 85 dB(A) e 137 dB(C)."]	E3 * P3 = 9
VB	Vibrazioni per "Addetto potatura" [HAV "Compreso tra 2,5 e 5,0 m/s ² ", WBV "Non presente"]	E2 * P3 = 6
MA	Trattore	
RS	Cesoiamenti, stritolamenti	E2 * P1 = 2
RS	Getti, schizzi	E1 * P1 = 1
RS	Incendi, esplosioni	E3 * P1 = 3
RS	Investimento, ribaltamento	E3 * P2 = 6
LF	Taglio di arbusti e vegetazione in genere (sottofase)	
LV	Addetto al taglio di arbusti e vegetazione in genere	
AT	Attrezzi manuali	
RS	Punture, tagli, abrasioni	E1 * P1 = 1
RS	Urti, colpi, impatti, compressioni	E1 * P1 = 1
AT	Decespugliatore a motore	
RS	Getti, schizzi	E1 * P1 = 1
RS	Inalazione polveri, fibre	E1 * P1 = 1
RS	Incendi, esplosioni	E1 * P1 = 1
RS	Punture, tagli, abrasioni	E1 * P1 = 1
RS	Rumore	E1 * P1 = 1
RS	Vibrazioni	E1 * P1 = 1
RM	Rumore per "Addetto decespugliatore a motore" [Il livello di esposizione è "Maggiore dei valori superiori di azione: 85 dB(A) e 137 dB(C)."]	E3 * P3 = 9
VB	Vibrazioni per "Addetto decespugliatore a motore" [HAV "Compreso tra 2,5 e 5,0 m/s ² ", WBV "Non presente"]	E3 * P3 = 9
LF	Realizzazione della recinzione e degli accessi al cantiere (sottofase)	
LV	Addetto alla realizzazione della recinzione e degli accessi al cantiere	
AT	Attrezzi manuali	
RS	Punture, tagli, abrasioni	E1 * P1 = 1
RS	Urti, colpi, impatti, compressioni	E1 * P1 = 1
AT	Scala semplice	
RS	Caduta dall'alto	E1 * P1 = 1
RS	Urti, colpi, impatti, compressioni	E1 * P1 = 1
RS	Movimentazione manuale dei carichi	E1 * P1 = 1
AT	Sega circolare	
RS	Elettrocuzione	E1 * P1 = 1
RS	Inalazione polveri, fibre	E1 * P1 = 1
RS	Punture, tagli, abrasioni	E1 * P1 = 1
RS	Rumore	E1 * P1 = 1
RS	Scivolamenti, cadute a livello	E1 * P1 = 1
RS	Urti, colpi, impatti, compressioni	E1 * P1 = 1
AT	Smerigliatrice angolare (flessibile)	
RS	Elettrocuzione	E1 * P1 = 1
RS	Inalazione polveri, fibre	E1 * P1 = 1
RS	Punture, tagli, abrasioni	E1 * P1 = 1
RS	Rumore	E1 * P1 = 1
RS	Vibrazioni	E1 * P1 = 1
AT	Trapano elettrico	
RS	Elettrocuzione	E1 * P1 = 1
RS	Inalazione polveri, fibre	E1 * P1 = 1
RS	Punture, tagli, abrasioni	E1 * P1 = 1
RS	Rumore	E1 * P1 = 1
RS	Vibrazioni	E1 * P1 = 1
MC1	M.M.C. (sollevamento e trasporto) [Le azioni di sollevamento e trasporto dei carichi sono accettabili.]	E1 * P1 = 1
MA	Autocarro	
RS	Cesoiamenti, stritolamenti	E2 * P1 = 2
RS	Getti, schizzi	E2 * P1 = 2

Sigla	Attività	Entità del Danno Probabilità
RS	Inalazione polveri, fibre	E1 * P1 = 1
RM	Rumore per "Operatore autocarro" [Il livello di esposizione è "Minore dei valori inferiori di azione: 80 dB(A) e 135 dB(C)".]	E1 * P1 = 1
RS	Incendi, esplosioni	E3 * P1 = 3
RS	Investimento, ribaltamento	E3 * P1 = 3
RS	Urti, colpi, impatti, compressioni	E2 * P1 = 2
VB	Vibrazioni per "Operatore autocarro" [HAV "Non presente", WBV "Inferiore a 0,5 m/s ² "]	E2 * P1 = 2
LF	Realizzazione della viabilità del cantiere (sottofase)	
LV	Addetto alla realizzazione della viabilità di cantiere	
AT	Attrezzi manuali	
RS	Punture, tagli, abrasioni	E1 * P1 = 1
RS	Urti, colpi, impatti, compressioni	E1 * P1 = 1
RS	Investimento, ribaltamento	E4 * P3 = 12
MC1	M.M.C. (sollevamento e trasporto) [Le azioni di sollevamento e trasporto dei carichi sono accettabili.]	E1 * P1 = 1
MA	Autocarro	
RS	Cesoiamenti, stritolamenti	E2 * P1 = 2
RS	Getti, schizzi	E2 * P1 = 2
RS	Inalazione polveri, fibre	E1 * P1 = 1
RM	Rumore per "Operatore autocarro" [Il livello di esposizione è "Minore dei valori inferiori di azione: 80 dB(A) e 135 dB(C)".]	E1 * P1 = 1
RS	Incendi, esplosioni	E3 * P1 = 3
RS	Investimento, ribaltamento	E3 * P1 = 3
RS	Urti, colpi, impatti, compressioni	E2 * P1 = 2
VB	Vibrazioni per "Operatore autocarro" [HAV "Non presente", WBV "Inferiore a 0,5 m/s ² "]	E2 * P1 = 2
MA	Pala meccanica	
RS	Cesoiamenti, stritolamenti	E2 * P1 = 2
RS	Inalazione polveri, fibre	E1 * P1 = 1
RS	Incendi, esplosioni	E3 * P1 = 3
RS	Investimento, ribaltamento	E3 * P1 = 3
RM	Rumore per "Operatore pala meccanica" [Il livello di esposizione è "Minore dei valori inferiori di azione: 80 dB(A) e 135 dB(C)".]	E1 * P1 = 1
RS	Scivolamenti, cadute a livello	E1 * P1 = 1
VB	Vibrazioni per "Operatore pala meccanica" [HAV "Non presente", WBV "Compreso tra 0,5 e 1 m/s ² "]	E2 * P3 = 6
LF	Scotico di terreno vegetale dall'area di cantiere (sottofase)	
LV	Addetto allo scotico di terreno vegetale dall'area di cantiere	
AT	Attrezzi manuali	
RS	Punture, tagli, abrasioni	E1 * P1 = 1
RS	Urti, colpi, impatti, compressioni	E1 * P1 = 1
RS	Investimento, ribaltamento	E4 * P3 = 12
MC1	M.M.C. (sollevamento e trasporto) [Le azioni di sollevamento e trasporto dei carichi sono accettabili.]	E1 * P1 = 1
MA	Autocarro	
RS	Cesoiamenti, stritolamenti	E2 * P1 = 2
RS	Getti, schizzi	E2 * P1 = 2
RS	Inalazione polveri, fibre	E1 * P1 = 1
RM	Rumore per "Operatore autocarro" [Il livello di esposizione è "Minore dei valori inferiori di azione: 80 dB(A) e 135 dB(C)".]	E1 * P1 = 1
RS	Incendi, esplosioni	E3 * P1 = 3
RS	Investimento, ribaltamento	E3 * P1 = 3
RS	Urti, colpi, impatti, compressioni	E2 * P1 = 2
VB	Vibrazioni per "Operatore autocarro" [HAV "Non presente", WBV "Inferiore a 0,5 m/s ² "]	E2 * P1 = 2
MA	Pala meccanica	
RS	Cesoiamenti, stritolamenti	E2 * P1 = 2
RS	Inalazione polveri, fibre	E1 * P1 = 1
RS	Incendi, esplosioni	E3 * P1 = 3
RS	Investimento, ribaltamento	E3 * P1 = 3
RM	Rumore per "Operatore pala meccanica" [Il livello di esposizione è "Minore dei valori inferiori di azione: 80 dB(A) e 135 dB(C)".]	E1 * P1 = 1
RS	Scivolamenti, cadute a livello	E1 * P1 = 1
VB	Vibrazioni per "Operatore pala meccanica" [HAV "Non presente", WBV "Compreso tra 0,5 e 1 m/s ² "]	E2 * P3 = 6
LF	Realizzazione di schermatura di cantiere antirumore e antipolvere (sottofase)	
LV	Addetto alla realizzazione di schermatura di cantiere antirumore e antipolvere	
AT	Attrezzi manuali	
RS	Punture, tagli, abrasioni	E1 * P1 = 1
RS	Urti, colpi, impatti, compressioni	E1 * P1 = 1
AT	Scala semplice	
RS	Caduta dall'alto	E1 * P1 = 1
RS	Urti, colpi, impatti, compressioni	E1 * P1 = 1

Sigla	Attività	Entità del Danno Probabilità
RS	Movimentazione manuale dei carichi	E1 * P1 = 1
AT	Sega circolare	
RS	Elettrocuzione	E1 * P1 = 1
RS	Inalazione polveri, fibre	E1 * P1 = 1
RS	Punture, tagli, abrasioni	E1 * P1 = 1
RS	Rumore	E1 * P1 = 1
RS	Scivolamenti, cadute a livello	E1 * P1 = 1
RS	Urti, colpi, impatti, compressioni	E1 * P1 = 1
AT	Smerigliatrice angolare (flessibile)	
RS	Elettrocuzione	E1 * P1 = 1
RS	Inalazione polveri, fibre	E1 * P1 = 1
RS	Punture, tagli, abrasioni	E1 * P1 = 1
RS	Rumore	E1 * P1 = 1
RS	Vibrazioni	E1 * P1 = 1
AT	Trapano elettrico	
RS	Elettrocuzione	E1 * P1 = 1
RS	Inalazione polveri, fibre	E1 * P1 = 1
RS	Punture, tagli, abrasioni	E1 * P1 = 1
RS	Rumore	E1 * P1 = 1
RS	Vibrazioni	E1 * P1 = 1
MC1	M.M.C. (sollevamento e trasporto) [Le azioni di sollevamento e trasporto dei carichi sono accettabili.]	E1 * P1 = 1
MA	Autocarro	
RS	Cesoamenti, stritolamenti	E2 * P1 = 2
RS	Getti, schizzi	E2 * P1 = 2
RS	Inalazione polveri, fibre	E1 * P1 = 1
RM	Rumore per "Operatore autocarro" [Il livello di esposizione è "Minore dei valori inferiori di azione: 80 dB(A) e 135 dB(C)".]	E1 * P1 = 1
RS	Incendi, esplosioni	E3 * P1 = 3
RS	Investimento, ribaltamento	E3 * P1 = 3
RS	Urti, colpi, impatti, compressioni	E2 * P1 = 2
VB	Vibrazioni per "Operatore autocarro" [HAV "Non presente", WBV "Inferiore a 0,5 m/s ² "]	E2 * P1 = 2
LF	Rimozione selettiva delle specie arboree e arbustive (sottofase)	
LV	Addetto alla rimozione selettiva delle specie arboree invasive	
AT	Attrezzi manuali	
RS	Punture, tagli, abrasioni	E1 * P1 = 1
RS	Urti, colpi, impatti, compressioni	E1 * P1 = 1
AT	Motosega	
RS	Getti, schizzi	E1 * P1 = 1
RS	Incendi, esplosioni	E1 * P1 = 1
RS	Punture, tagli, abrasioni	E1 * P1 = 1
RS	Rumore	E1 * P1 = 1
RS	Vibrazioni	E1 * P1 = 1
RS	Investimento, ribaltamento	E4 * P2 = 8
RM	Rumore per "Addetto potatura" [Il livello di esposizione è "Maggiore dei valori superiori di azione: 85 dB(A) e 137 dB(C)".]	E3 * P3 = 9
VB	Vibrazioni per "Addetto potatura" [HAV "Compreso tra 2,5 e 5,0 m/s ² ", WBV "Non presente"]	E2 * P3 = 6
MA	Trattore	
RS	Cesoamenti, stritolamenti	E2 * P1 = 2
RS	Getti, schizzi	E1 * P1 = 1
RS	Incendi, esplosioni	E3 * P1 = 3
RS	Investimento, ribaltamento	E3 * P2 = 6
LF	Realizzazione di recinzione per la tutela delle fasce ripariali (sottofase)	
LV	Addetto alla realizzazione di recinzione per la tutela delle fasce ripariali	
AT	Attrezzi manuali	
RS	Punture, tagli, abrasioni	E1 * P1 = 1
RS	Urti, colpi, impatti, compressioni	E1 * P1 = 1
AT	Scala semplice	
RS	Caduta dall'alto	E1 * P1 = 1
RS	Urti, colpi, impatti, compressioni	E1 * P1 = 1
RS	Movimentazione manuale dei carichi	E1 * P1 = 1
AT	Sega circolare	
RS	Elettrocuzione	E1 * P1 = 1
RS	Inalazione polveri, fibre	E1 * P1 = 1
RS	Punture, tagli, abrasioni	E1 * P1 = 1
RS	Rumore	E1 * P1 = 1
RS	Scivolamenti, cadute a livello	E1 * P1 = 1
RS	Urti, colpi, impatti, compressioni	E1 * P1 = 1
AT	Smerigliatrice angolare (flessibile)	
RS	Elettrocuzione	E1 * P1 = 1
RS	Inalazione polveri, fibre	E1 * P1 = 1

Sigla	Attività	Entità del Danno Probabilità
RS	Punture, tagli, abrasioni	E1 * P1 = 1
RS	Rumore	E1 * P1 = 1
RS	Vibrazioni	E1 * P1 = 1
AT	Trapano elettrico	
RS	Elettrocuzione	E1 * P1 = 1
RS	Inalazione polveri, fibre	E1 * P1 = 1
RS	Punture, tagli, abrasioni	E1 * P1 = 1
RS	Rumore	E1 * P1 = 1
RS	Vibrazioni	E1 * P1 = 1
MC1	M.M.C. (sollevamento e trasporto) [Le azioni di sollevamento e trasporto dei carichi sono accettabili.]	E1 * P1 = 1
MA	Autocarro	
RS	Cesoiamenti, stritolamenti	E2 * P1 = 2
RS	Getti, schizzi	E2 * P1 = 2
RS	Inalazione polveri, fibre	E1 * P1 = 1
RM	Rumore per "Operatore autocarro" [Il livello di esposizione è "Minore dei valori inferiori di azione: 80 dB(A) e 135 dB(C)".]	E1 * P1 = 1
RS	Incendi, esplosioni	E3 * P1 = 3
RS	Investimento, ribaltamento	E3 * P1 = 3
RS	Urti, colpi, impatti, compressioni	E2 * P1 = 2
VB	Vibrazioni per "Operatore autocarro" [HAV "Non presente", WBV "Inferiore a 0,5 m/s ² "]	E2 * P1 = 2
LF	Apprestamenti del cantiere (fase)	
LF	All'estimato di depositi, zone per lo stoccaggio dei materiali e per gli impianti fissi (sottofase)	
LV	Addetto all'all'estimato di depositi, zone per lo stoccaggio dei materiali e per gli impianti fissi	
AT	Attrezzi manuali	
RS	Punture, tagli, abrasioni	E1 * P1 = 1
RS	Urti, colpi, impatti, compressioni	E1 * P1 = 1
AT	Scala semplice	
RS	Caduta dall'alto	E1 * P1 = 1
RS	Urti, colpi, impatti, compressioni	E1 * P1 = 1
RS	Movimentazione manuale dei carichi	E1 * P1 = 1
AT	Sega circolare	
RS	Elettrocuzione	E1 * P1 = 1
RS	Inalazione polveri, fibre	E1 * P1 = 1
RS	Punture, tagli, abrasioni	E1 * P1 = 1
RS	Rumore	E1 * P1 = 1
RS	Scivolamenti, cadute a livello	E1 * P1 = 1
RS	Urti, colpi, impatti, compressioni	E1 * P1 = 1
AT	Smerigliatrice angolare (flessibile)	
RS	Elettrocuzione	E1 * P1 = 1
RS	Inalazione polveri, fibre	E1 * P1 = 1
RS	Punture, tagli, abrasioni	E1 * P1 = 1
RS	Rumore	E1 * P1 = 1
RS	Vibrazioni	E1 * P1 = 1
AT	Trapano elettrico	
RS	Elettrocuzione	E1 * P1 = 1
RS	Inalazione polveri, fibre	E1 * P1 = 1
RS	Punture, tagli, abrasioni	E1 * P1 = 1
RS	Rumore	E1 * P1 = 1
RS	Vibrazioni	E1 * P1 = 1
RS	Caduta di materiale dall'alto o a livello	E3 * P2 = 6
MA	Autocarro	
RS	Cesoiamenti, stritolamenti	E2 * P1 = 2
RS	Getti, schizzi	E2 * P1 = 2
RS	Inalazione polveri, fibre	E1 * P1 = 1
RM	Rumore per "Operatore autocarro" [Il livello di esposizione è "Minore dei valori inferiori di azione: 80 dB(A) e 135 dB(C)".]	E1 * P1 = 1
RS	Incendi, esplosioni	E3 * P1 = 3
RS	Investimento, ribaltamento	E3 * P1 = 3
RS	Urti, colpi, impatti, compressioni	E2 * P1 = 2
VB	Vibrazioni per "Operatore autocarro" [HAV "Non presente", WBV "Inferiore a 0,5 m/s ² "]	E2 * P1 = 2
MA	Autogru	
RS	Caduta di materiale dall'alto o a livello	E3 * P2 = 6
RS	Elettrocuzione	E3 * P1 = 3
RS	Getti, schizzi	E1 * P2 = 2
RS	Incendi, esplosioni	E3 * P1 = 3
RS	Investimento, ribaltamento	E3 * P1 = 3
RS	Punture, tagli, abrasioni	E1 * P1 = 1
RM	Rumore per "Operatore autogru" [Il livello di esposizione è "Minore dei valori inferiori di azione: 80 dB(A) e 135 dB(C)".]	E1 * P1 = 1

Sigla	Attività	Entità del Danno Probabilità
RS	Urti, colpi, impatti, compressioni	E2 * P1 = 2
VB	Vibrazioni per "Operatore autogru" [HAV "Non presente", WBV "Inferiore a 0,5 m/s ² "]	E2 * P1 = 2
LF	Allestimento di aree di deposito provvisorie per materiali recuperabili (sottofase)	
LV	Addetto all'allestimento di aree di deposito provvisorie per materiali recuperabili	
AT	Attrezzi manuali	
RS	Punture, tagli, abrasioni	E1 * P1 = 1
RS	Urti, colpi, impatti, compressioni	E1 * P1 = 1
AT	Scala semplice	
RS	Caduta dall'alto	E1 * P1 = 1
RS	Urti, colpi, impatti, compressioni	E1 * P1 = 1
RS	Movimentazione manuale dei carichi	E1 * P1 = 1
AT	Sega circolare	
RS	Elettrocuzione	E1 * P1 = 1
RS	Inalazione polveri, fibre	E1 * P1 = 1
RS	Punture, tagli, abrasioni	E1 * P1 = 1
RS	Rumore	E1 * P1 = 1
RS	Scivolamenti, cadute a livello	E1 * P1 = 1
RS	Urti, colpi, impatti, compressioni	E1 * P1 = 1
AT	Smerigliatrice angolare (flessibile)	
RS	Elettrocuzione	E1 * P1 = 1
RS	Inalazione polveri, fibre	E1 * P1 = 1
RS	Punture, tagli, abrasioni	E1 * P1 = 1
RS	Rumore	E1 * P1 = 1
RS	Vibrazioni	E1 * P1 = 1
AT	Trapano elettrico	
RS	Elettrocuzione	E1 * P1 = 1
RS	Inalazione polveri, fibre	E1 * P1 = 1
RS	Punture, tagli, abrasioni	E1 * P1 = 1
RS	Rumore	E1 * P1 = 1
RS	Vibrazioni	E1 * P1 = 1
MA	Autocarro	
RS	Cesoiamenti, stritolamenti	E2 * P1 = 2
RS	Getti, schizzi	E2 * P1 = 2
RS	Inalazione polveri, fibre	E1 * P1 = 1
RM	Rumore per "Operatore autocarro" [Il livello di esposizione è "Minore dei valori inferiori di azione: 80 dB(A) e 135 dB(C)".]	E1 * P1 = 1
RS	Incendi, esplosioni	E3 * P1 = 3
RS	Investimento, ribaltamento	E3 * P1 = 3
RS	Urti, colpi, impatti, compressioni	E2 * P1 = 2
VB	Vibrazioni per "Operatore autocarro" [HAV "Non presente", WBV "Inferiore a 0,5 m/s ² "]	E2 * P1 = 2
MA	Pala meccanica (minipala)	
RS	Cesoiamenti, stritolamenti	E2 * P1 = 2
RS	Inalazione polveri, fibre	E1 * P1 = 1
RS	Incendi, esplosioni	E3 * P1 = 3
RS	Investimento, ribaltamento	E3 * P1 = 3
RM	Rumore per "Operatore pala meccanica" [Il livello di esposizione è "Minore dei valori inferiori di azione: 80 dB(A) e 135 dB(C)".]	E1 * P1 = 1
RS	Scivolamenti, cadute a livello	E1 * P1 = 1
RS	Urti, colpi, impatti, compressioni	E2 * P1 = 2
VB	Vibrazioni per "Operatore pala meccanica" [HAV "Non presente", WBV "Compreso tra 0,5 e 1 m/s ² "]	E2 * P3 = 6
MA	Autogru	
RS	Caduta di materiale dall'alto o a livello	E3 * P2 = 6
RS	Elettrocuzione	E3 * P1 = 3
RS	Getti, schizzi	E1 * P2 = 2
RS	Incendi, esplosioni	E3 * P1 = 3
RS	Investimento, ribaltamento	E3 * P1 = 3
RS	Punture, tagli, abrasioni	E1 * P1 = 1
RM	Rumore per "Operatore autogru" [Il livello di esposizione è "Minore dei valori inferiori di azione: 80 dB(A) e 135 dB(C)".]	E1 * P1 = 1
RS	Urti, colpi, impatti, compressioni	E2 * P1 = 2
VB	Vibrazioni per "Operatore autogru" [HAV "Non presente", WBV "Inferiore a 0,5 m/s ² "]	E2 * P1 = 2
LF	Allestimento di servizi igienico-assistenziali del cantiere (sottofase)	
LV	Addetto all'allestimento di servizi igienico-assistenziali del cantiere	
AT	Attrezzi manuali	
RS	Punture, tagli, abrasioni	E1 * P1 = 1
RS	Urti, colpi, impatti, compressioni	E1 * P1 = 1
AT	Scala semplice	
RS	Caduta dall'alto	E1 * P1 = 1
RS	Urti, colpi, impatti, compressioni	E1 * P1 = 1
RS	Movimentazione manuale dei carichi	E1 * P1 = 1

Sigla	Attività	Entità del Danno Probabilità
AT	Sega circolare	
RS	Elettrocuzione	E1 * P1 = 1
RS	Inalazione polveri, fibre	E1 * P1 = 1
RS	Punture, tagli, abrasioni	E1 * P1 = 1
RS	Rumore	E1 * P1 = 1
RS	Scivolamenti, cadute a livello	E1 * P1 = 1
RS	Urti, colpi, impatti, compressioni	E1 * P1 = 1
AT	Smerigliatrice angolare (flessibile)	
RS	Elettrocuzione	E1 * P1 = 1
RS	Inalazione polveri, fibre	E1 * P1 = 1
RS	Punture, tagli, abrasioni	E1 * P1 = 1
RS	Rumore	E1 * P1 = 1
RS	Vibrazioni	E1 * P1 = 1
AT	Trapano elettrico	
RS	Elettrocuzione	E1 * P1 = 1
RS	Inalazione polveri, fibre	E1 * P1 = 1
RS	Punture, tagli, abrasioni	E1 * P1 = 1
RS	Rumore	E1 * P1 = 1
RS	Vibrazioni	E1 * P1 = 1
RS	Caduta di materiale dall'alto o a livello	E3 * P2 = 6
MA	Autocarro	
RS	Cesoiamenti, stritolamenti	E2 * P1 = 2
RS	Getti, schizzi	E2 * P1 = 2
RS	Inalazione polveri, fibre	E1 * P1 = 1
RM	Rumore per "Operatore autocarro" [Il livello di esposizione è "Minore dei valori inferiori di azione: 80 dB(A) e 135 dB(C)".]	E1 * P1 = 1
RS	Incendi, esplosioni	E3 * P1 = 3
RS	Investimento, ribaltamento	E3 * P1 = 3
RS	Urti, colpi, impatti, compressioni	E2 * P1 = 2
VB	Vibrazioni per "Operatore autocarro" [HAV "Non presente", WBV "Inferiore a 0,5 m/s ² "]	E2 * P1 = 2
MA	Autogru	
RS	Caduta di materiale dall'alto o a livello	E3 * P2 = 6
RS	Elettrocuzione	E3 * P1 = 3
RS	Getti, schizzi	E1 * P2 = 2
RS	Incendi, esplosioni	E3 * P1 = 3
RS	Investimento, ribaltamento	E3 * P1 = 3
RS	Punture, tagli, abrasioni	E1 * P1 = 1
RM	Rumore per "Operatore autogru" [Il livello di esposizione è "Minore dei valori inferiori di azione: 80 dB(A) e 135 dB(C)".]	E1 * P1 = 1
RS	Urti, colpi, impatti, compressioni	E2 * P1 = 2
VB	Vibrazioni per "Operatore autogru" [HAV "Non presente", WBV "Inferiore a 0,5 m/s ² "]	E2 * P1 = 2
LF	Allestimento di servizi sanitari del cantiere (sottofase)	
LV	Addetto all'allestimento di servizi sanitari del cantiere	
AT	Attrezzi manuali	
RS	Punture, tagli, abrasioni	E1 * P1 = 1
RS	Urti, colpi, impatti, compressioni	E1 * P1 = 1
AT	Scala semplice	
RS	Caduta dall'alto	E1 * P1 = 1
RS	Urti, colpi, impatti, compressioni	E1 * P1 = 1
RS	Movimentazione manuale dei carichi	E1 * P1 = 1
AT	Sega circolare	
RS	Elettrocuzione	E1 * P1 = 1
RS	Inalazione polveri, fibre	E1 * P1 = 1
RS	Punture, tagli, abrasioni	E1 * P1 = 1
RS	Rumore	E1 * P1 = 1
RS	Scivolamenti, cadute a livello	E1 * P1 = 1
RS	Urti, colpi, impatti, compressioni	E1 * P1 = 1
AT	Smerigliatrice angolare (flessibile)	
RS	Elettrocuzione	E1 * P1 = 1
RS	Inalazione polveri, fibre	E1 * P1 = 1
RS	Punture, tagli, abrasioni	E1 * P1 = 1
RS	Rumore	E1 * P1 = 1
RS	Vibrazioni	E1 * P1 = 1
AT	Trapano elettrico	
RS	Elettrocuzione	E1 * P1 = 1
RS	Inalazione polveri, fibre	E1 * P1 = 1
RS	Punture, tagli, abrasioni	E1 * P1 = 1
RS	Rumore	E1 * P1 = 1
RS	Vibrazioni	E1 * P1 = 1
RS	Caduta di materiale dall'alto o a livello	E3 * P2 = 6
MA	Autocarro	

Sigla	Attività	Entità del Danno Probabilità
RS	Cesoiamenti, stritolamenti	E2 * P1 = 2
RS	Getti, schizzi	E2 * P1 = 2
RS	Inalazione polveri, fibre	E1 * P1 = 1
RM	Rumore per "Operatore autocarro" [Il livello di esposizione è "Minore dei valori inferiori di azione: 80 dB(A) e 135 dB(C)".]	E1 * P1 = 1
RS	Incendi, esplosioni	E3 * P1 = 3
RS	Investimento, ribaltamento	E3 * P1 = 3
RS	Urti, colpi, impatti, compressioni	E2 * P1 = 2
VB	Vibrazioni per "Operatore autocarro" [HAV "Non presente", WBV "Inferiore a 0,5 m/s ² "]	E2 * P1 = 2
MA	Autogru	
RS	Caduta di materiale dall'alto o a livello	E3 * P2 = 6
RS	Elettrocuzione	E3 * P1 = 3
RS	Getti, schizzi	E1 * P2 = 2
RS	Incendi, esplosioni	E3 * P1 = 3
RS	Investimento, ribaltamento	E3 * P1 = 3
RS	Punture, tagli, abrasioni	E1 * P1 = 1
RM	Rumore per "Operatore autogru" [Il livello di esposizione è "Minore dei valori inferiori di azione: 80 dB(A) e 135 dB(C)".]	E1 * P1 = 1
RS	Urti, colpi, impatti, compressioni	E2 * P1 = 2
VB	Vibrazioni per "Operatore autogru" [HAV "Non presente", WBV "Inferiore a 0,5 m/s ² "]	E2 * P1 = 2
LF	Impianti di servizio del cantiere (fase)	
LF	Realizzazione di impianto di messa a terra del cantiere (sottofase)	
LV	Addetto alla realizzazione di impianto di messa a terra del cantiere	
AT	Attrezzi manuali	
RS	Punture, tagli, abrasioni	E1 * P1 = 1
RS	Urti, colpi, impatti, compressioni	E1 * P1 = 1
AT	Avvitatore elettrico	
RS	Elettrocuzione	E1 * P1 = 1
RS	Urti, colpi, impatti, compressioni	E1 * P1 = 1
AT	Scala semplice	
RS	Caduta dall'alto	E1 * P1 = 1
RS	Urti, colpi, impatti, compressioni	E1 * P1 = 1
RS	Movimentazione manuale dei carichi	E1 * P1 = 1
AT	Scala doppia	
RS	Caduta dall'alto	E1 * P1 = 1
RS	Cesoiamenti, stritolamenti	E1 * P1 = 1
RS	Urti, colpi, impatti, compressioni	E1 * P1 = 1
RS	Movimentazione manuale dei carichi	E1 * P1 = 1
RS	Elettrocuzione	E3 * P3 = 9
LF	Realizzazione di impianto elettrico del cantiere (sottofase)	
LV	Addetto alla realizzazione di impianto elettrico di cantiere	
AT	Attrezzi manuali	
RS	Punture, tagli, abrasioni	E1 * P1 = 1
RS	Urti, colpi, impatti, compressioni	E1 * P1 = 1
AT	Ponteggio mobile o trabattello	
RS	Caduta dall'alto	E1 * P1 = 1
RS	Caduta di materiale dall'alto o a livello	E1 * P1 = 1
RS	Urti, colpi, impatti, compressioni	E1 * P1 = 1
AT	Scala doppia	
RS	Caduta dall'alto	E1 * P1 = 1
RS	Cesoiamenti, stritolamenti	E1 * P1 = 1
RS	Urti, colpi, impatti, compressioni	E1 * P1 = 1
RS	Movimentazione manuale dei carichi	E1 * P1 = 1
AT	Scala semplice	
RS	Caduta dall'alto	E1 * P1 = 1
RS	Urti, colpi, impatti, compressioni	E1 * P1 = 1
RS	Movimentazione manuale dei carichi	E1 * P1 = 1
AT	Trapano elettrico	
RS	Elettrocuzione	E1 * P1 = 1
RS	Inalazione polveri, fibre	E1 * P1 = 1
RS	Punture, tagli, abrasioni	E1 * P1 = 1
RS	Rumore	E1 * P1 = 1
RS	Vibrazioni	E1 * P1 = 1
RS	Elettrocuzione	E3 * P3 = 9
LF	Realizzazione di impianto idrico del cantiere (sottofase)	
LV	Addetto alla realizzazione di impianto idrico del cantiere	
AT	Attrezzi manuali	
RS	Punture, tagli, abrasioni	E1 * P1 = 1
RS	Urti, colpi, impatti, compressioni	E1 * P1 = 1
AT	Cannello per saldatura ossiacetilenica	
RS	Inalazione fumi, gas, vapori	E1 * P1 = 1

Sigla	Attività	Entità del Danno Probabilità
RS	Incendi, esplosioni	E1 * P1 = 1
RS	Radiazioni non ionizzanti	E1 * P1 = 1
RS	Rumore	E1 * P1 = 1
RS	Urti, colpi, impatti, compressioni	E1 * P1 = 1
AT	Scala doppia	
RS	Caduta dall'alto	E1 * P1 = 1
RS	Cesoiamenti, stritolamenti	E1 * P1 = 1
RS	Urti, colpi, impatti, compressioni	E1 * P1 = 1
RS	Movimentazione manuale dei carichi	E1 * P1 = 1
AT	Scala semplice	
RS	Caduta dall'alto	E1 * P1 = 1
RS	Urti, colpi, impatti, compressioni	E1 * P1 = 1
RS	Movimentazione manuale dei carichi	E1 * P1 = 1
AT	Trapano elettrico	
RS	Elettrocuzione	E1 * P1 = 1
RS	Inalazione polveri, fibre	E1 * P1 = 1
RS	Punture, tagli, abrasioni	E1 * P1 = 1
RS	Rumore	E1 * P1 = 1
RS	Vibrazioni	E1 * P1 = 1
ROA	R.O.A. per "Saldatura a gas (acetilene)" [Rischio alto per la salute.]	E4 * P4 = 16
LF	Realizzazione di impianto d'illuminazione di cantiere ad alta efficienza (sottofase)	
LV	Addetto alla realizzazione di impianto d'illuminazione di cantiere ad alta efficienza	
AT	Attrezzi manuali	
RS	Punture, tagli, abrasioni	E1 * P1 = 1
RS	Urti, colpi, impatti, compressioni	E1 * P1 = 1
AT	Ponteggio mobile o trabattello	
RS	Caduta dall'alto	E1 * P1 = 1
RS	Caduta di materiale dall'alto o a livello	E1 * P1 = 1
RS	Urti, colpi, impatti, compressioni	E1 * P1 = 1
AT	Scala doppia	
RS	Caduta dall'alto	E1 * P1 = 1
RS	Cesoiamenti, stritolamenti	E1 * P1 = 1
RS	Urti, colpi, impatti, compressioni	E1 * P1 = 1
RS	Movimentazione manuale dei carichi	E1 * P1 = 1
AT	Scala semplice	
RS	Caduta dall'alto	E1 * P1 = 1
RS	Urti, colpi, impatti, compressioni	E1 * P1 = 1
RS	Movimentazione manuale dei carichi	E1 * P1 = 1
AT	Trapano elettrico	
RS	Elettrocuzione	E1 * P1 = 1
RS	Inalazione polveri, fibre	E1 * P1 = 1
RS	Punture, tagli, abrasioni	E1 * P1 = 1
RS	Rumore	E1 * P1 = 1
RS	Vibrazioni	E1 * P1 = 1
RS	Elettrocuzione	E3 * P3 = 9
LF	Smobilizzo del cantiere (fase)	
LF	Smobilizzo del cantiere (sottofase)	
LV	Addetto allo smobilizzo del cantiere	
AT	Attrezzi manuali	
RS	Punture, tagli, abrasioni	E1 * P1 = 1
RS	Urti, colpi, impatti, compressioni	E1 * P1 = 1
AT	Scala doppia	
RS	Caduta dall'alto	E1 * P1 = 1
RS	Cesoiamenti, stritolamenti	E1 * P1 = 1
RS	Urti, colpi, impatti, compressioni	E1 * P1 = 1
RS	Movimentazione manuale dei carichi	E1 * P1 = 1
AT	Scala semplice	
RS	Caduta dall'alto	E1 * P1 = 1
RS	Urti, colpi, impatti, compressioni	E1 * P1 = 1
RS	Movimentazione manuale dei carichi	E1 * P1 = 1
AT	Smerigliatrice angolare (flessibile)	
RS	Elettrocuzione	E1 * P1 = 1
RS	Inalazione polveri, fibre	E1 * P1 = 1
RS	Punture, tagli, abrasioni	E1 * P1 = 1
RS	Rumore	E1 * P1 = 1
RS	Vibrazioni	E1 * P1 = 1
AT	Trapano elettrico	
RS	Elettrocuzione	E1 * P1 = 1
RS	Inalazione polveri, fibre	E1 * P1 = 1
RS	Punture, tagli, abrasioni	E1 * P1 = 1
RS	Rumore	E1 * P1 = 1

Sigla	Attività	Entità del Danno Probabilità
RS	Vibrazioni	E1 * P1 = 1
RS	Caduta di materiale dall'alto o a livello	E3 * P2 = 6
MA	Autocarro	
RS	Cesoiamenti, stritolamenti	E2 * P1 = 2
RS	Getti, schizzi	E2 * P1 = 2
RS	Inalazione polveri, fibre	E1 * P1 = 1
RM	Rumore per "Operatore autocarro" [Il livello di esposizione è "Minore dei valori inferiori di azione: 80 dB(A) e 135 dB(C)".]	E1 * P1 = 1
RS	Incendi, esplosioni	E3 * P1 = 3
RS	Investimento, ribaltamento	E3 * P1 = 3
RS	Urti, colpi, impatti, compressioni	E2 * P1 = 2
VB	Vibrazioni per "Operatore autocarro" [HAV "Non presente", WBV "Inferiore a 0,5 m/s ² "]	E2 * P1 = 2
MA	Autogru	
RS	Caduta di materiale dall'alto o a livello	E3 * P2 = 6
RS	Elettrocuzione	E3 * P1 = 3
RS	Getti, schizzi	E1 * P2 = 2
RS	Incendi, esplosioni	E3 * P1 = 3
RS	Investimento, ribaltamento	E3 * P1 = 3
RS	Punture, tagli, abrasioni	E1 * P1 = 1
RM	Rumore per "Operatore autogru" [Il livello di esposizione è "Minore dei valori inferiori di azione: 80 dB(A) e 135 dB(C)".]	E1 * P1 = 1
RS	Urti, colpi, impatti, compressioni	E2 * P1 = 2
VB	Vibrazioni per "Operatore autogru" [HAV "Non presente", WBV "Inferiore a 0,5 m/s ² "]	E2 * P1 = 2
LF	LAVORI MOVIMENTO TERRA	
LF	Scavi a sezione ristretta (fase)	
LF	Scavo a sezione ristretta (sottofase)	
LV	Addetto allo scavo a sezione ristretta	
AT	Attrezzi manuali	
RS	Punture, tagli, abrasioni	E1 * P1 = 1
RS	Urti, colpi, impatti, compressioni	E1 * P1 = 1
AT	Andatoie e Passerelle	
RS	Caduta dall'alto	E1 * P1 = 1
RS	Caduta di materiale dall'alto o a livello	E1 * P1 = 1
AT	Scala semplice	
RS	Caduta dall'alto	E1 * P1 = 1
RS	Urti, colpi, impatti, compressioni	E1 * P1 = 1
RS	Movimentazione manuale dei carichi	E1 * P1 = 1
RS	Caduta dall'alto	E1 * P1 = 1
RS	Investimento, ribaltamento	E4 * P3 = 12
RS	Seppellimento, sprofondamento	E3 * P2 = 6
MA	Autocarro	
RS	Cesoiamenti, stritolamenti	E2 * P1 = 2
RS	Getti, schizzi	E2 * P1 = 2
RS	Inalazione polveri, fibre	E1 * P1 = 1
RM	Rumore per "Operatore autocarro" [Il livello di esposizione è "Minore dei valori inferiori di azione: 80 dB(A) e 135 dB(C)".]	E1 * P1 = 1
RS	Incendi, esplosioni	E3 * P1 = 3
RS	Investimento, ribaltamento	E3 * P1 = 3
RS	Urti, colpi, impatti, compressioni	E2 * P1 = 2
VB	Vibrazioni per "Operatore autocarro" [HAV "Non presente", WBV "Inferiore a 0,5 m/s ² "]	E2 * P1 = 2
MA	Escavatore	
RS	Cesoiamenti, stritolamenti	E2 * P1 = 2
RS	Elettrocuzione	E3 * P1 = 3
RS	Inalazione polveri, fibre	E1 * P1 = 1
RS	Incendi, esplosioni	E3 * P1 = 3
RS	Investimento, ribaltamento	E3 * P1 = 3
RM	Rumore per "Operatore escavatore" [Il livello di esposizione è "Minore dei valori inferiori di azione: 80 dB(A) e 135 dB(C)".]	E1 * P1 = 1
RS	Scivolamenti, cadute a livello	E1 * P1 = 1
VB	Vibrazioni per "Operatore escavatore" [HAV "Non presente", WBV "Compreso tra 0,5 e 1 m/s ² "]	E2 * P3 = 6
MA	Pala meccanica	
RS	Cesoiamenti, stritolamenti	E2 * P1 = 2
RS	Inalazione polveri, fibre	E1 * P1 = 1
RS	Incendi, esplosioni	E3 * P1 = 3
RS	Investimento, ribaltamento	E3 * P1 = 3
RM	Rumore per "Operatore pala meccanica" [Il livello di esposizione è "Minore dei valori inferiori di azione: 80 dB(A) e 135 dB(C)".]	E1 * P1 = 1
RS	Scivolamenti, cadute a livello	E1 * P1 = 1
VB	Vibrazioni per "Operatore pala meccanica" [HAV "Non presente", WBV "Compreso tra 0,5 e 1 m/s ² "]	E2 * P3 = 6
LF	Scavi eseguiti a mano (fase)	

Sigla	Attività	Entità del Danno Probabilità
LF	Scavo eseguito a mano (sottofase)	
LV	Addetto allo scavo eseguito a mano	
AT	Attrezzi manuali	
RS	Punture, tagli, abrasioni	E1 * P1 = 1
RS	Urti, colpi, impatti, compressioni	E1 * P1 = 1
AT	Andatoie e Passerelle	
RS	Caduta dall'alto	E1 * P1 = 1
RS	Caduta di materiale dall'alto o a livello	E1 * P1 = 1
AT	Scala semplice	
RS	Caduta dall'alto	E1 * P1 = 1
RS	Urti, colpi, impatti, compressioni	E1 * P1 = 1
RS	Movimentazione manuale dei carichi	E1 * P1 = 1
RS	Caduta dall'alto	E1 * P1 = 1
MC1	M.M.C. (sollevamento e trasporto) [Le azioni di sollevamento e trasporto dei carichi sono accettabili.]	E1 * P1 = 1
RS	Seppellimento, sprofondamento	E3 * P2 = 6
MA	Dumper	
RS	Cesoamenti, stritolamenti	E2 * P1 = 2
RS	Inalazione polveri, fibre	E1 * P1 = 1
RS	Incendi, esplosioni	E3 * P1 = 3
RS	Investimento, ribaltamento	E3 * P1 = 3
RM	Rumore per "Operatore dumper" [Il livello di esposizione è "Maggiore dei valori superiori di azione: 85 dB(A) e 137 dB(C)".]	E3 * P3 = 9
VB	Vibrazioni per "Operatore dumper" [HAV "Non presente", WBV "Compreso tra 0,5 e 1 m/s ² "]	E2 * P3 = 6
LF	Scavo eseguito a mano in superficie (sottofase)	
LV	Addetto allo scavo eseguito a mano in superficie	
AT	Attrezzi manuali	
RS	Punture, tagli, abrasioni	E1 * P1 = 1
RS	Urti, colpi, impatti, compressioni	E1 * P1 = 1
AT	Andatoie e Passerelle	
RS	Caduta dall'alto	E1 * P1 = 1
RS	Caduta di materiale dall'alto o a livello	E1 * P1 = 1
MC1	M.M.C. (sollevamento e trasporto) [Le azioni di sollevamento e trasporto dei carichi sono accettabili.]	E1 * P1 = 1
MA	Dumper	
RS	Cesoamenti, stritolamenti	E2 * P1 = 2
RS	Inalazione polveri, fibre	E1 * P1 = 1
RS	Incendi, esplosioni	E3 * P1 = 3
RS	Investimento, ribaltamento	E3 * P1 = 3
RM	Rumore per "Operatore dumper" [Il livello di esposizione è "Maggiore dei valori superiori di azione: 85 dB(A) e 137 dB(C)".]	E3 * P3 = 9
VB	Vibrazioni per "Operatore dumper" [HAV "Non presente", WBV "Compreso tra 0,5 e 1 m/s ² "]	E2 * P3 = 6
LF	Tracciamenti e risezionamenti (fase)	
LF	Tracciamento dell'asse di scavo (sottofase)	
LV	Addetto al tracciamento dell'asse di scavo	
AT	Attrezzi manuali	
RS	Punture, tagli, abrasioni	E1 * P1 = 1
RS	Urti, colpi, impatti, compressioni	E1 * P1 = 1
RS	Scivolamenti, cadute a livello	E1 * P1 = 1
LF	Risezionamento del profilo del terreno (sottofase)	
LV	Addetto al risezionamento del profilo del terreno	
AT	Attrezzi manuali	
RS	Punture, tagli, abrasioni	E1 * P1 = 1
RS	Urti, colpi, impatti, compressioni	E1 * P1 = 1
AT	Andatoie e Passerelle	
RS	Caduta dall'alto	E1 * P1 = 1
RS	Caduta di materiale dall'alto o a livello	E1 * P1 = 1
AT	Scala semplice	
RS	Caduta dall'alto	E1 * P1 = 1
RS	Urti, colpi, impatti, compressioni	E1 * P1 = 1
RS	Movimentazione manuale dei carichi	E1 * P1 = 1
RS	Investimento, ribaltamento	E4 * P3 = 12
MA	Autocarro	
RS	Cesoamenti, stritolamenti	E2 * P1 = 2
RS	Getti, schizzi	E2 * P1 = 2
RS	Inalazione polveri, fibre	E1 * P1 = 1
RM	Rumore per "Operatore autocarro" [Il livello di esposizione è "Minore dei valori inferiori di azione: 80 dB(A) e 135 dB(C)".]	E1 * P1 = 1
RS	Incendi, esplosioni	E3 * P1 = 3
RS	Investimento, ribaltamento	E3 * P1 = 3
RS	Urti, colpi, impatti, compressioni	E2 * P1 = 2

Sigla	Attività	Entità del Danno Probabilità
VB	Vibrazioni per "Operatore autocarro" [HAV "Non presente", WBV "Inferiore a 0,5 m/s ² "]	E2 * P1 = 2
MA	Grader	
RS	Cesoiamenti, stritolamenti	E2 * P1 = 2
RS	Getti, schizzi	E1 * P1 = 1
RS	Inalazione polveri, fibre	E1 * P2 = 2
RS	Incendi, esplosioni	E3 * P1 = 3
RS	Investimento, ribaltamento	E3 * P1 = 3
RM	Rumore per "Operatore grader" [Il livello di esposizione è "Maggiore dei valori superiori di azione: 85 dB(A) e 137 dB(C)".]	E3 * P3 = 9
RS	Scivolamenti, cadute a livello	E1 * P1 = 1
VB	Vibrazioni per "Operatore grader" [HAV "Non presente", WBV "Compreso tra 0,5 e 1 m/s ² "]	E2 * P3 = 6
MA	Pala meccanica	
RS	Cesoiamenti, stritolamenti	E2 * P1 = 2
RS	Inalazione polveri, fibre	E1 * P1 = 1
RS	Incendi, esplosioni	E3 * P1 = 3
RS	Investimento, ribaltamento	E3 * P1 = 3
RM	Rumore per "Operatore pala meccanica" [Il livello di esposizione è "Minore dei valori inferiori di azione: 80 dB(A) e 135 dB(C)".]	E1 * P1 = 1
RS	Scivolamenti, cadute a livello	E1 * P1 = 1
VB	Vibrazioni per "Operatore pala meccanica" [HAV "Non presente", WBV "Compreso tra 0,5 e 1 m/s ² "]	E2 * P3 = 6
LF	IMPIANTI PUBBLICA ILLUMINAZIONE	
LF	Montaggio di plinti prefabbricati in c.a. (fase)	
LV	Addetto al montaggio di plinti prefabbricati in c.a.	
AT	Andatoie e Passerelle	
RS	Caduta dall'alto	E1 * P1 = 1
RS	Caduta di materiale dall'alto o a livello	E1 * P1 = 1
AT	Attrezzi manuali	
RS	Punture, tagli, abrasioni	E1 * P1 = 1
RS	Urti, colpi, impatti, compressioni	E1 * P1 = 1
AT	Scala semplice	
RS	Caduta dall'alto	E1 * P1 = 1
RS	Urti, colpi, impatti, compressioni	E1 * P1 = 1
RS	Movimentazione manuale dei carichi	E1 * P1 = 1
AT	Smerigliatrice angolare (flessibile)	
RS	Elettrocuzione	E1 * P1 = 1
RS	Inalazione polveri, fibre	E1 * P1 = 1
RS	Punture, tagli, abrasioni	E1 * P1 = 1
RS	Rumore	E1 * P1 = 1
RS	Vibrazioni	E1 * P1 = 1
RS	Caduta di materiale dall'alto o a livello	E1 * P1 = 1
MA	Autogru	
RS	Caduta di materiale dall'alto o a livello	E3 * P2 = 6
RS	Elettrocuzione	E3 * P1 = 3
RS	Getti, schizzi	E1 * P2 = 2
RS	Incendi, esplosioni	E3 * P1 = 3
RS	Investimento, ribaltamento	E3 * P1 = 3
RS	Punture, tagli, abrasioni	E1 * P1 = 1
RM	Rumore per "Operatore autogru" [Il livello di esposizione è "Minore dei valori inferiori di azione: 80 dB(A) e 135 dB(C)".]	E1 * P1 = 1
RS	Urti, colpi, impatti, compressioni	E2 * P1 = 2
VB	Vibrazioni per "Operatore autogru" [HAV "Non presente", WBV "Inferiore a 0,5 m/s ² "]	E2 * P1 = 2
MA	Autocarro	
RS	Cesoiamenti, stritolamenti	E2 * P1 = 2
RS	Getti, schizzi	E2 * P1 = 2
RS	Inalazione polveri, fibre	E1 * P1 = 1
RM	Rumore per "Operatore autocarro" [Il livello di esposizione è "Minore dei valori inferiori di azione: 80 dB(A) e 135 dB(C)".]	E1 * P1 = 1
RS	Incendi, esplosioni	E3 * P1 = 3
RS	Investimento, ribaltamento	E3 * P1 = 3
RS	Urti, colpi, impatti, compressioni	E2 * P1 = 2
VB	Vibrazioni per "Operatore autocarro" [HAV "Non presente", WBV "Inferiore a 0,5 m/s ² "]	E2 * P1 = 2
LF	Posa di pali per pubblica illuminazione (fase)	
LV	Addetto alla posa di pali per pubblica illuminazione	
AT	Attrezzi manuali	
RS	Punture, tagli, abrasioni	E1 * P1 = 1
RS	Urti, colpi, impatti, compressioni	E1 * P1 = 1
RS	Investimento, ribaltamento	E3 * P3 = 9
RM	Rumore per "Operaio comune polivalente" [Il livello di esposizione è "Minore dei valori inferiori di azione: 80 dB(A) e 135 dB(C)".]	E1 * P1 = 1
MA	Autocarro	

Sigla	Attività	Entità del Danno Probabilità
RS	Cesoiamenti, stritolamenti	E2 * P1 = 2
RS	Getti, schizzi	E2 * P1 = 2
RS	Inalazione polveri, fibre	E1 * P1 = 1
RM	Rumore per "Operatore autocarro" [Il livello di esposizione è "Minore dei valori inferiori di azione: 80 dB(A) e 135 dB(C)".]	E1 * P1 = 1
RS	Incendi, esplosioni	E3 * P1 = 3
RS	Investimento, ribaltamento	E3 * P1 = 3
RS	Urti, colpi, impatti, compressioni	E2 * P1 = 2
VB	Vibrazioni per "Operatore autocarro" [HAV "Non presente", WBV "Inferiore a 0,5 m/s ² "]	E2 * P1 = 2
MA	Escavatore	
RS	Cesoiamenti, stritolamenti	E2 * P1 = 2
RS	Elettrocuzione	E3 * P1 = 3
RS	Inalazione polveri, fibre	E1 * P1 = 1
RS	Incendi, esplosioni	E3 * P1 = 3
RS	Investimento, ribaltamento	E3 * P1 = 3
RM	Rumore per "Operatore escavatore" [Il livello di esposizione è "Minore dei valori inferiori di azione: 80 dB(A) e 135 dB(C)".]	E1 * P1 = 1
RS	Scivolamenti, cadute a livello	E1 * P1 = 1
VB	Vibrazioni per "Operatore escavatore" [HAV "Non presente", WBV "Compreso tra 0,5 e 1 m/s ² "]	E2 * P3 = 6
LF	Montaggio di apparecchi illuminanti a risparmio energetico (fase)	
LV	Addetto al montaggio di apparecchi illuminanti a risparmio energetico	
AT	Attrezzi manuali	
RS	Punture, tagli, abrasioni	E1 * P1 = 1
RS	Urti, colpi, impatti, compressioni	E1 * P1 = 1
RS	Elettrocuzione	E3 * P3 = 9
MA	Autocarro con cestello	
RS	Caduta dall'alto	E3 * P1 = 3
RS	Caduta di materiale dall'alto o a livello	E3 * P1 = 3
RS	Cesoiamenti, stritolamenti	E2 * P1 = 2
RS	Elettrocuzione	E3 * P1 = 3
RS	Incendi, esplosioni	E3 * P1 = 3
RS	Investimento, ribaltamento	E3 * P1 = 3
RM	Rumore per "Operatore autocarro" [Il livello di esposizione è "Minore dei valori inferiori di azione: 80 dB(A) e 135 dB(C)".]	E1 * P1 = 1
VB	Vibrazioni per "Operatore autocarro" [HAV "Non presente", WBV "Inferiore a 0,5 m/s ² "]	E2 * P1 = 2
LF	ALLESTIMENTO PER AREE VERDI	
LF	Installazione di impianto automatico di irrigazione interrato (fase)	
LV	Addetto all'installazione di impianto automatico di irrigazione interrato	
AT	Attrezzi manuali	
RS	Punture, tagli, abrasioni	E1 * P1 = 1
RS	Urti, colpi, impatti, compressioni	E1 * P1 = 1
MC3	M.M.C. (elevata frequenza) [Il livello di rischio globale per i lavoratori è accettabile.]	E1 * P1 = 1
MA	Escavatore mini	
RS	Cesoiamenti, stritolamenti	E2 * P1 = 2
RS	Inalazione polveri, fibre	E1 * P1 = 1
RS	Incendi, esplosioni	E3 * P1 = 3
RS	Investimento, ribaltamento	E3 * P1 = 3
RM	Rumore per "Operatore escavatore" [Il livello di esposizione è "Minore dei valori inferiori di azione: 80 dB(A) e 135 dB(C)".]	E1 * P1 = 1
RS	Scivolamenti, cadute a livello	E1 * P1 = 1
VB	Vibrazioni per "Operatore escavatore" [HAV "Non presente", WBV "Compreso tra 0,5 e 1 m/s ² "]	E2 * P3 = 6
LF	Formazione di percorsi pedonali in misto granulare (fase)	
LV	Addetto alla formazione di percorsi pedonali in misto granulare	
AT	Attrezzi manuali	
RS	Punture, tagli, abrasioni	E1 * P1 = 1
RS	Urti, colpi, impatti, compressioni	E1 * P1 = 1
RS	Investimento, ribaltamento	E3 * P3 = 9
RM	Rumore per "Operaio comune polivalente (costruzioni stradali)" [Il livello di esposizione è "Minore dei valori inferiori di azione: 80 dB(A) e 135 dB(C)".]	E1 * P1 = 1
MA	Pala meccanica	
RS	Cesoiamenti, stritolamenti	E2 * P1 = 2
RS	Inalazione polveri, fibre	E1 * P1 = 1
RS	Incendi, esplosioni	E3 * P1 = 3
RS	Investimento, ribaltamento	E3 * P1 = 3
RM	Rumore per "Operatore pala meccanica" [Il livello di esposizione è "Minore dei valori inferiori di azione: 80 dB(A) e 135 dB(C)".]	E1 * P1 = 1
RS	Scivolamenti, cadute a livello	E1 * P1 = 1
VB	Vibrazioni per "Operatore pala meccanica" [HAV "Non presente", WBV "Compreso tra 0,5 e 1 m/s ² "]	E2 * P3 = 6
MA	Rullo compressore	
RS	Cesoiamenti, stritolamenti	E1 * P1 = 1
RS	Inalazione fumi, gas, vapori	E1 * P2 = 2

Sigla	Attività	Entità del Danno Probabilità
RS	Incendi, esplosioni	E3 * P1 = 3
RS	Investimento, ribaltamento	E3 * P1 = 3
RM	Rumore per "Operatore rullo compressore" [Il livello di esposizione è "Maggiore dei valori superiori di azione: 85 dB(A) e 137 dB(C)".]	E3 * P3 = 9
VB	Vibrazioni per "Operatore rullo compressore" [HAV "Non presente", WBV "Compreso tra 0,5 e 1 m/s ² "]	E2 * P3 = 6
LF	Messa a dimora di piante (fase)	
LV	Addetto alla messa a dimora di piante	
AT	Attrezzi manuali	
RS	Punture, tagli, abrasioni	E1 * P1 = 1
RS	Urti, colpi, impatti, compressioni	E1 * P1 = 1
AT	Andatoie e Passerelle	
RS	Caduta dall'alto	E1 * P1 = 1
RS	Caduta di materiale dall'alto o a livello	E1 * P1 = 1
RS	Scivolamenti, cadute a livello	E1 * P1 = 1
LF	Posa di panchine, cestini, fontanelle e fioriere (fase)	
LV	Addetto alla posa di panchine, cestini, fontanelle e fioriere	
AT	Attrezzi manuali	
RS	Punture, tagli, abrasioni	E1 * P1 = 1
RS	Urti, colpi, impatti, compressioni	E1 * P1 = 1
RS	Scivolamenti, cadute a livello	E1 * P1 = 1
MC1	M.M.C. (sollevamento e trasporto) [Le azioni di sollevamento e trasporto dei carichi sono accettabili.]	E1 * P1 = 1
LF	Formazione di tappeto erboso (fase)	
LV	Addetto alla formazione di tappeto erboso	
AT	Attrezzi manuali	
RS	Punture, tagli, abrasioni	E1 * P1 = 1
RS	Urti, colpi, impatti, compressioni	E1 * P1 = 1
AT	Andatoie e Passerelle	
RS	Caduta dall'alto	E1 * P1 = 1
RS	Caduta di materiale dall'alto o a livello	E1 * P1 = 1
RS	Scivolamenti, cadute a livello	E1 * P1 = 1
MA	Trattore	
RS	Cesoiamenti, stritolamenti	E2 * P1 = 2
RS	Getti, schizzi	E1 * P1 = 1
RS	Incendi, esplosioni	E3 * P1 = 3
RS	Investimento, ribaltamento	E3 * P2 = 6

LEGENDA:

[CA] = Caratteristiche area del Cantiere; [FE] = Fattori esterni che comportano rischi per il Cantiere; [RT] = Rischi che le lavorazioni di cantiere comportano per l'area circostante; [OR] = Organizzazione del Cantiere; [LF] = Lavorazione; [MA] = Macchina; [LV] = Lavoratore; [AT] = Attrezzo; [RS] = Rischio; [RM] = Rischio rumore; [VB] = Rischio vibrazioni; [CH] = Rischio chimico; [CHS] = Rischio chimico (sicurezza); [MC1] = Rischio M.M.C.(sollevamento e trasporto); [MC2] = Rischio M.M.C.(spinta e traino); [MC3] = Rischio M.M.C.(elevata frequenza); [ROA] = Rischio R.O.A.(operazioni di saldatura); [CM] = Rischio cancerogeno e mutageno; [BIO] = Rischio biologico; [RL] = Rischio R.O.A. (laser); [RNC] = Rischio R.O.A. (non coerenti); [CEM] = Rischio campi elettromagnetici; [AM] = Rischio amianto; [RON] = Rischio radiazioni ottiche naturali; [MCS] = Rischio microclima (caldo severo); [MFS] = Rischio microclima (freddo severo); [SA] = Rischio scariche atmosferiche; [IN] = Rischio incendio; [PR] = Prevenzione; [IC] = Coordinamento; [SG] = Segnaletica; [CG] = Coordinamento delle Lavorazioni e Fasi; [UO] = Ulteriori osservazioni;

[E1] = Danno lieve; [E2] = Danno significativo; [E3] = Danno grave; [E4] = Danno gravissimo;
[P1] = Improbabile; [P2] = Poco probabile; [P3] = Probabile; [P4] = Molto probabile.

ANALISI E VALUTAZIONE RISCHIO RUMORE

La valutazione del rischio specifico è stata effettuata ai sensi della normativa succitata e conformemente agli indirizzi operativi del Coordinamento Tecnico Interregionale della Prevenzione nei Luoghi di Lavoro:

- **Indicazioni Operative del CTIPLL (Rev. 2 del 11 marzo 2010)**, "Decreto legislativo 81/2008, Titolo VIII, Capo I, II, III, IV e V sulla prevenzione e protezione dai rischi dovuti all'esposizione ad agenti fisici nei luoghi di lavoro - indicazioni operative".

In particolare, per il calcolo del livello di esposizione giornaliera o settimanale e per il calcolo dell'attenuazione offerta dai dispositivi di protezione individuale dell'udito, si è tenuto conto della specifica normativa tecnica di riferimento:

- **UNI EN ISO 9612:2011**, "Acustica - Determinazione dell'esposizione al rumore negli ambienti di lavoro - Metodo tecnico progettuale".
- **UNI 9432:2011**, "Acustica - Determinazione del livello di esposizione personale al rumore nell'ambiente di lavoro".
- **UNI EN 458:2005**, "Protettori dell'udito - Raccomandazioni per la selezione, l'uso, la cura e la manutenzione - Documento guida".

Premessa

La valutazione dell'esposizione dei lavoratori al rumore durante il lavoro è stata effettuata prendendo in considerazione in particolare:

- il livello, il tipo e la durata dell'esposizione, ivi inclusa ogni esposizione a rumore impulsivo;
- i valori limite di esposizione e i valori di azione di cui all'art. 189 del D.Lgs. del 9 aprile 2008, n.81;
- tutti gli effetti sulla salute e sulla sicurezza dei lavoratori particolarmente sensibili al rumore, con particolare riferimento alle donne in gravidanza e i minori;
- per quanto possibile a livello tecnico, tutti gli effetti sulla salute e sicurezza dei lavoratori derivanti da interazioni fra rumore e sostanze ototossiche connesse con l'attività svolta e fra rumore e vibrazioni;
- tutti gli effetti indiretti sulla salute e sulla sicurezza dei lavoratori risultanti da interazioni fra rumore e segnali di avvertimento o altri suoni che vanno osservati al fine di ridurre il rischio di infortuni;
- le informazioni sull'emissione di rumore fornite dai costruttori dell'attrezzatura di lavoro in conformità alle vigenti disposizioni in materia;
- l'esistenza di attrezzature di lavoro alternative progettate per ridurre l'emissione di rumore;
- il prolungamento del periodo di esposizione al rumore oltre l'orario di lavoro normale;
- le informazioni raccolte dalla sorveglianza sanitaria, comprese, per quanto possibile, quelle reperibili nella letteratura scientifica;
- la disponibilità di dispositivi di protezione dell'udito con adeguate caratteristiche di attenuazione.

Qualora i dati indicati nelle schede di valutazione, riportate nella relazione, hanno origine da Banca Dati [B], la valutazione relativa a quella scheda ha carattere preventivo, così come previsto dall'art. 190 del D.Lgs. del 9 aprile 2008, n. 81.

Calcolo dei livelli di esposizione

I modelli di calcolo adottati per stimare i livelli di esposizione giornaliera o settimanale di ciascun lavoratore, l'attenuazione e adeguatezza dei dispositivi sono i modelli riportati nella normativa tecnica. In particolare ai fini del calcolo dell'esposizione personale al rumore è stata utilizzata la seguente espressione che impiega le percentuali di tempo dedicato alle attività, anziché il tempo espresso in ore/minuti:

$$L_{EX} = 10 \log \sum_{i=1}^n \frac{p_i}{100} 10^{0,1 L_{Aeq,i}}$$

dove:

- L_{EX} è il livello di esposizione personale in dB(A);
- $L_{Aeq,i}$ è il livello di esposizione media equivalente L_{eq} in dB(A) prodotto dall'i-esima attività comprensivo delle incertezze;
- p_i è la percentuale di tempo dedicata all'attività i-esima

Ai fini della verifica del rispetto del valore limite 87 dB(A) per il calcolo dell'esposizione personale effettiva al rumore l'espressione utilizzata è analoga alla precedente dove, però, si è utilizzato al posto di livello di esposizione media equivalente il livello di esposizione media equivalente effettivo che tiene conto dell'attenuazione del DPI scelto.

I metodi utilizzati per il calcolo del $L_{Aeq,i}$ effettivo e del p_{peak} effettivo a livello dell'orecchio quando si indossa il protettore auricolare, a seconda dei dati disponibili sono quelli previsti dalla norma UNI EN 458:

- Metodo in Banda d'Ottava
- Metodo HML
- Metodo di controllo HML
- Metodo SNR
- Metodo per rumori impulsivi

La verifica di efficacia dei dispositivi di protezione individuale dell'udito, applicando sempre le indicazioni fornite dalla UNI EN 458, è stata fatta confrontando $L_{Aeq,i}$ effettivo e del p_{peak} effettivo con quelli desumibili dalle seguenti tabella.

Rumori non impulsivi	
Livello effettivo all'orecchio L_{Aeq}	Stima della protezione
Maggiore di Lact	Insufficiente
Tra Lact e Lact - 5	Accettabile
Tra Lact - 5 e Lact - 10	Buona
Tra Lact - 10 e Lact - 15	Accettabile
Minore di Lact - 15	Troppo alta (iperprotezione)

Rumori non impulsivi "Controllo HML" (*)	
Livello effettivo all'orecchio L_{Aeq}	Stima della protezione
Maggiore di Lact	Insufficiente
Tra Lact e Lact - 15	Accettabile/Buona
Minore di Lact - 15	Troppo alta (iperprotezione)

Rumori impulsivi	
Livello effettivo all'orecchio L_{Aeq} e p_{peak}	Stima della protezione
L_{Aeq} o p_{peak} maggiore di Lact	DPI-u non adeguato
L_{Aeq} e p_{peak} minori di Lact	DPI-u adeguato

Il livello di azione Lact, secondo le indicazioni della UNI EN 458, corrisponde al valore d'azione oltre il quale c'è l'obbligo di utilizzo dei DPI dell'udito.

(*) Nel caso il valore di attenuazione del DPI usato per la verifica è quello relativo al rumore ad alta frequenza (Valore H) la stima della protezione vuol verificare se questa è "insufficiente" (L_{Aeq} maggiore di Lact) o se la protezione "può essere accettabile" (L_{Aeq} minore di Lact) a condizione di maggiori informazioni sul rumore che si sta valutando.

Banca dati RUMORE del CPT di Torino

Banca dati realizzata dal C.P.T.-Torino e co-finanziata da INAIL-Regione Piemonte, in applicazione del comma 5-bis, art.190 del D.Lgs. 81/2008 al fine di garantire disponibilità di valori di emissione acustica per quei casi nei quali risulta impossibile disporre di valori misurati sul campo. Banca dati approvata dalla Commissione Consultiva Permanente in data 20 aprile 2011. La banca dati è realizzata secondo la metodologia seguente:

- Procedure di rilievo della potenza sonora, secondo la norma UNI EN ISO 3746- 2009.
- Procedure di rilievo della pressione sonora, secondo la norma UNI 9432 - 2008.

Schede macchina/attrezzatura complete di:

- dati per la precisa identificazione (tipologia, marca, modello);
- caratteristiche di lavorazione (fase, materiali);
- analisi in frequenza;

Per le misure di potenza sonora si è utilizzata questa strumentazione:

- Fonometro: B&K tipo 2250.
- Calibratore: B&K tipo 4231.
- Nel 2008 si è utilizzato un microfono B&K tipo 4189 da 1/2".
- Nel 2009 si è utilizzato un microfono B&K tipo 4155 da 1/2".

Per le misurazioni di pressione sonora si utilizza un analizzatore SVANTEK modello "SVAN 948" per misure di Rumore, conforme alle norme EN 60651/1994, EN 60804/1 994 classe 1, ISO 8041, ISO 108161 IEC 651, IEC 804 e IEC 61672-1

La strumentazione è costituita da:

- Fonometro integratore mod. 948, di classe I, digitale, conforme a: IEC 651, IEC 804 e IEC 61 672-1. Velocità di acquisizione da 10 ms a 1 h con step da 1 sec. e 1 min.
- Ponderazioni: A, B, Lin.
- Analizzatore: Real-Time 1/1 e 1/3 dottova, FFT, RT60.
- Campo di misura: da 22 dBA a 140 dBA.
- Gamma dinamica: 100 dB, A/D convertitore 4 x 20 bits.
- Gamma di frequenza: da 10 Hz a 20 kHz.
- Rettificatore RMS digitale con rivelatore di Picco, risoluzione 0,1 dB.
- Microfono: SV 22 (tipo 1), 50 mV/Pa, a condensatore polarizzato 1/2' con preamplificatore IEPE modello SV 12L.
- Calibratore: B&K (tipo 4230), 94 dB, 1000 Hz.

Per ciò che concerne i protocolli di misura si rimanda all'allegato alla lettera Circolare del Ministero del Lavoro e delle Politiche Sociali del 30 giugno 2011.

N.B. La dove non è stato possibile reperire i valori di emissione sonora di alcune attrezzature in quanto non presenti nella nuova banca dati del C.P.T.-Torino si è fatto riferimento ai valori riportati ne precedente banca dati anche questa approvata dalla Commissione Consultiva Permanente.

ESITO DELLA VALUTAZIONE RISCHIO RUMORE

Di seguito sono riportati i lavoratori impiegati in lavorazioni e attività comportanti esposizione al rumore. Per ogni mansione è indicata la fascia di appartenenza al rischio rumore.

Lavoratori e Macchine

Mansione	ESITO DELLA VALUTAZIONE
1) Addetto al taglio di alberi ed estirpazione delle ceppaie	"Maggiore dei valori: 85 dB(A) e 137 dB(C)"
2) Addetto al taglio di arbusti e vegetazione in genere	"Maggiore dei valori: 85 dB(A) e 137 dB(C)"
3) Addetto alla formazione di percorsi pedonali in misto granulare	"Minore dei valori: 80 dB(A) e 135 dB(C)"
4) Addetto alla posa di pali per pubblica illuminazione	"Minore dei valori: 80 dB(A) e 135 dB(C)"
5) Addetto alla rimozione selettiva delle specie arboree invasive	"Maggiore dei valori: 85 dB(A) e 137 dB(C)"
6) Autocarro	"Minore dei valori: 80 dB(A) e 135 dB(C)"
7) Autocarro con cestello	"Minore dei valori: 80 dB(A) e 135 dB(C)"
8) Autogru	"Minore dei valori: 80 dB(A) e 135 dB(C)"
9) Dumper	"Maggiore dei valori: 85 dB(A) e 137 dB(C)"
10) Escavatore	"Minore dei valori: 80 dB(A) e 135 dB(C)"
11) Escavatore mini	"Minore dei valori: 80 dB(A) e 135 dB(C)"
12) Grader	"Maggiore dei valori: 85 dB(A) e 137 dB(C)"
13) Pala meccanica (minipala)	"Minore dei valori: 80 dB(A) e 135 dB(C)"
14) Pala meccanica	"Minore dei valori: 80 dB(A) e 135 dB(C)"
15) Rullo compressore	"Maggiore dei valori: 85 dB(A) e 137 dB(C)"

SCHEDE DI VALUTAZIONE RISCHIO RUMORE

Le schede di rischio che seguono riportano l'esito della valutazione per ogni mansione e, così come disposto dalla normativa tecnica, i seguenti dati:

- i tempi di esposizione per ciascuna attività (attrezzatura) svolta da ciascun lavoratore, come forniti dal datore di lavoro previa consultazione con i lavoratori o con i loro rappresentanti per la sicurezza;
- i livelli sonori continui equivalenti ponderati A per ciascuna attività (attrezzatura) comprensivi di incertezze;
- i livelli sonori di picco ponderati C per ciascuna attività (attrezzatura);
- i rumori impulsivi;
- la fonte dei dati (se misurati [A] o da Banca Dati [B]);
- il tipo di DPI-u da utilizzare.
- livelli sonori continui equivalenti ponderati A effettivi per ciascuna attività (attrezzatura) svolta da ciascun lavoratore;
- livelli sonori di picco ponderati C effettivi per ciascuna attività (attrezzatura) svolta da ciascun lavoratore;
- efficacia dei dispositivi di protezione auricolare;
- livello di esposizione giornaliera o settimanale o livello di esposizione a attività con esposizione al rumore molto variabile (art. 191);

Le eventuali disposizioni relative alla sorveglianza sanitaria, all'informazione e formazione, all'utilizzo di dispositivi di protezione individuale e alle misure tecniche e organizzative sono riportate nel documento della sicurezza di cui il presente è un allegato.

Tabella di correlazione Mansione - Scheda di valutazione

Mansione	Scheda di valutazione
Addetto al taglio di alberi ed estirpazione delle ceppaie	SCHEDA N.1 - Rumore per "Addetto potatura"
Addetto al taglio di arbusti e vegetazione in genere	SCHEDA N.2 - Rumore per "Addetto decespugliatore a motore"
Addetto alla formazione di percorsi pedonali in misto granulare	SCHEDA N.3 - Rumore per "Operaio comune polivalente (costruzioni stradali)"
Addetto alla posa di pali per pubblica illuminazione	SCHEDA N.4 - Rumore per "Operaio comune polivalente"

Tabella di correlazione Mansioni - Scheda di valutazione

Mansione	Scheda di valutazione
Addetto alla rimozione selettiva delle specie arboree invasive	SCHEDA N.1 - Rumore per "Addetto potatura"
Autocarro con cestello	SCHEDA N.5 - Rumore per "Operatore autocarro"
Autocarro	SCHEDA N.5 - Rumore per "Operatore autocarro"
Autogru	SCHEDA N.6 - Rumore per "Operatore autogru"
Dumper	SCHEDA N.7 - Rumore per "Operatore dumper"
Escavatore mini	SCHEDA N.8 - Rumore per "Operatore escavatore"
Escavatore	SCHEDA N.8 - Rumore per "Operatore escavatore"
Grader	SCHEDA N.9 - Rumore per "Operatore grader"
Pala meccanica (minipala)	SCHEDA N.10 - Rumore per "Operatore pala meccanica"
Pala meccanica	SCHEDA N.10 - Rumore per "Operatore pala meccanica"
Rullo compressore	SCHEDA N.11 - Rumore per "Operatore rullo compressore"

SCHEDA N.1 - Rumore per "Addetto potatura"

Analisi dei livelli di esposizione al rumore con riferimento alla Scheda di Gruppo Omogeneo n. 281 del C.P.T. Torino (Manutenzione verde - Manutenzione verde).

Tipo di esposizione: Settimanale

Rumore													
T[%]	L _{A,eq} dB(A)	Imp.	L _{A,eq} eff. dB(A)	Efficacia DPI-u	Dispositivo di protezione								
	P _{peak} dB(C)	Orig.	P _{peak} eff. dB(C)		Banda d'ottava APV				L	M	H	SNR	
					125	250	500	1k					2k
1) ELETTROSEGA - MCCULLOCH - ES 15 ELECTRAMAC 240 [Scheda: 921-TO-1244-1-RPR-11]													
85.0	94.8	NO	79.8	Accettabile/Buona	Generico (cuffie o inserti). [Beta: 0.75]								
	116.3	[B]	116.3		-	-	-	-	-	-	-	20.0	-
L_{EX}			95.0										
L_{EX}(effettivo)			80.0										
Fascia di appartenenza: Il livello di esposizione è "Maggiore dei valori superiori di azione: 85 dB(A) e 137 dB(C)".													
Mansioni: Addetto al taglio di alberi ed estirpazione delle ceppaie; Addetto alla rimozione selettiva delle specie arboree invasive.													

SCHEDA N.2 - Rumore per "Addetto decespugliatore a motore"

Analisi dei livelli di esposizione al rumore con riferimento alla Scheda di Gruppo Omogeneo n. 283 del C.P.T. Torino (Manutenzione verde - Manutenzione verde).

Tipo di esposizione: Settimanale

Rumore													
T[%]	L _{A,eq} dB(A)	Imp.	L _{A,eq} eff. dB(A)	Efficacia DPI-u	Dispositivo di protezione								
	P _{peak} dB(C)	Orig.	P _{peak} eff. dB(C)		Banda d'ottava APV				L	M	H	SNR	
					125	250	500	1k					2k
1) DECESPUGLIATORE (B638)													
70.0	90.0	NO	75.0	Accettabile/Buona	Generico (cuffie o inserti). [Beta: 0.75]								
	100.0	[B]	100.0		-	-	-	-	-	-	-	20.0	-
L_{EX}			89.0										
L_{EX}(effettivo)			74.0										

Tipo di esposizione: Settimanale

Rumore																
T[%]	L _{A,eq} dB(A)	Imp.	L _{A,eq} eff. dB(A)	Efficacia DPI-u	Dispositivo di protezione											
	P _{peak} dB(C)	Orig.	P _{peak} eff. dB(C)		Banda d'ottava APV								L	M	H	SNR
					125	250	500	1k	2k	4k	8k					
Fascia di appartenenza: Il livello di esposizione è "Maggiore dei valori superiori di azione: 85 dB(A) e 137 dB(C)".																
Mansioni: Addetto al taglio di arbusti e vegetazione in genere.																

SCHEDA N.3 - Rumore per "Operaio comune polivalente (costruzioni stradali)"

Analisi dei livelli di esposizione al rumore con riferimento alla Scheda di Gruppo Omogeneo n. 148 del C.P.T. Torino (Costruzioni stradali in genere - Nuove costruzioni).

Tipo di esposizione: Settimanale

Rumore																
T[%]	L _{A,eq} dB(A)	Imp.	L _{A,eq} eff. dB(A)	Efficacia DPI-u	Dispositivo di protezione											
	P _{peak} dB(C)	Orig.	P _{peak} eff. dB(C)		Banda d'ottava APV								L	M	H	SNR
					125	250	500	1k	2k	4k	8k					
1) BETONIERA - OFF. BRAGAGNOLO - STD 300 [Scheda: 916-TO-1289-1-RPR-11]																
10.0	80.7	NO	80.7	-	-											
	103.9	[B]	103.9		-	-	-	-	-	-	-	-	-	-		
L_{EX}			71.0													
L_{EX}(effettivo)			71.0													
Fascia di appartenenza: Il livello di esposizione è "Minore dei valori inferiori di azione: 80 dB(A) e 135 dB(C)".																
Mansioni: Addetto alla formazione di percorsi pedonali in misto granulare.																

SCHEDA N.4 - Rumore per "Operaio comune polivalente"

Analisi dei livelli di esposizione al rumore con riferimento alla Scheda di Gruppo Omogeneo n. 148 del C.P.T. Torino (Costruzioni stradali in genere - Nuove costruzioni).

Tipo di esposizione: Settimanale

Rumore																
T[%]	L _{A,eq} dB(A)	Imp.	L _{A,eq} eff. dB(A)	Efficacia DPI-u	Dispositivo di protezione											
	P _{peak} dB(C)	Orig.	P _{peak} eff. dB(C)		Banda d'ottava APV								L	M	H	SNR
					125	250	500	1k	2k	4k	8k					
1) BETONIERA - OFF. BRAGAGNOLO - STD 300 [Scheda: 916-TO-1289-1-RPR-11]																
10.0	80.7	NO	80.7	-	-											
	103.9	[B]	103.9		-	-	-	-	-	-	-	-	-	-		
L_{EX}			71.0													
L_{EX}(effettivo)			71.0													
Fascia di appartenenza: Il livello di esposizione è "Minore dei valori inferiori di azione: 80 dB(A) e 135 dB(C)".																
Mansioni: Addetto alla posa di pali per pubblica illuminazione.																

Tipo di esposizione: Settimanale

Rumore														
T[%]	L _{A,eq} dB(A)	Imp.	L _{A,eq} eff. dB(A)	Efficacia DPI-u	Dispositivo di protezione									
	P _{peak} dB(C)	Orig.	P _{peak} eff. dB(C)		Banda d'ottava APV						L	M	H	SNR
					125	250	500	1k	2k	4k				

SCHEDA N.5 - Rumore per "Operatore autocarro"

Analisi dei livelli di esposizione al rumore con riferimento alla Scheda di Gruppo Omogeneo n. 24 del C.P.T. Torino (Costruzioni edili in genere - Nuove costruzioni).

Tipo di esposizione: Settimanale

Rumore														
T[%]	L _{A,eq} dB(A)	Imp.	L _{A,eq} eff. dB(A)	Efficacia DPI-u	Dispositivo di protezione									
	P _{peak} dB(C)	Orig.	P _{peak} eff. dB(C)		Banda d'ottava APV						L	M	H	SNR
					125	250	500	1k	2k	4k				
1) AUTOCARRO (B36)														
85.0	78.0	NO	78.0	-	-									
	100.0	[B]	100.0		-	-	-	-	-	-	-	-	-	-
L_{EX}			78.0											
L_{EX}(effettivo)			78.0											
<p>Fascia di appartenenza: Il livello di esposizione è "Minore dei valori inferiori di azione: 80 dB(A) e 135 dB(C)".</p> <p>Mansioni: Autocarro; Autocarro con cestello.</p>														

SCHEDA N.6 - Rumore per "Operatore autogru"

Analisi dei livelli di esposizione al rumore con riferimento alla Scheda di Gruppo Omogeneo n. 26 del C.P.T. Torino (Costruzioni edili in genere - Nuove costruzioni).

Tipo di esposizione: Settimanale

Rumore														
T[%]	L _{A,eq} dB(A)	Imp.	L _{A,eq} eff. dB(A)	Efficacia DPI-u	Dispositivo di protezione									
	P _{peak} dB(C)	Orig.	P _{peak} eff. dB(C)		Banda d'ottava APV						L	M	H	SNR
					125	250	500	1k	2k	4k				
1) AUTOGRU' (B90)														
75.0	81.0	NO	81.0	-	-									
	100.0	[B]	100.0		-	-	-	-	-	-	-	-	-	-
L_{EX}			80.0											
L_{EX}(effettivo)			80.0											
<p>Fascia di appartenenza: Il livello di esposizione è "Minore dei valori inferiori di azione: 80 dB(A) e 135 dB(C)".</p> <p>Mansioni: Autogru.</p>														

SCHEDA N.7 - Rumore per "Operatore dumper"

Analisi dei livelli di esposizione al rumore con riferimento alla Scheda di Gruppo Omogeneo n. 27 del C.P.T. Torino (Costruzioni edili in genere - Nuove costruzioni).

Tipo di esposizione: Settimanale

Rumore													
T[%]	L _{A,eq} dB(A)	Imp.	L _{A,eq} eff. dB(A)	Efficacia DPI-u	Dispositivo di protezione								
	P _{peak} dB(C)	Orig.	P _{peak} eff. dB(C)		Banda d'ottava APV				L	M	H	SNR	
					125	250	500	1k					2k
1) Utilizzo dumper (B194)													
85.0	88.0	NO	79.0	Accettabile/Buona	Generico (cuffie o inserti). [Beta: 0.75]								
	100.0	[B]	100.0		-	-	-	-	-	-	-	12.0	-
2) Manutenzione e pause tecniche (A315)													
10.0	64.0	NO	64.0	-	-								
	100.0	[B]	100.0		-	-	-	-	-	-	-	-	-
3) Fisiologico (A315)													
5.0	64.0	NO	64.0	-	-								
	100.0	[B]	100.0		-	-	-	-	-	-	-	-	-
L_{EX}			88.0										
L_{EX}(effettivo)			79.0										
Fascia di appartenenza: Il livello di esposizione è "Maggiore dei valori superiori di azione: 85 dB(A) e 137 dB(C)".													
Mansioni: Dumper.													

SCHEDA N.8 - Rumore per "Operatore escavatore"

Analisi dei livelli di esposizione al rumore con riferimento alla Scheda di Gruppo Omogeneo n. 23 del C.P.T. Torino (Costruzioni edili in genere - Nuove costruzioni).

Tipo di esposizione: Settimanale

Rumore													
T[%]	L _{A,eq} dB(A)	Imp.	L _{A,eq} eff. dB(A)	Efficacia DPI-u	Dispositivo di protezione								
	P _{peak} dB(C)	Orig.	P _{peak} eff. dB(C)		Banda d'ottava APV				L	M	H	SNR	
					125	250	500	1k					2k
1) ESCAVATORE - FIAT-HITACHI - EX355 [Scheda: 941-TO-781-1-RPR-11]													
85.0	76.7	NO	76.7	-	-								
	113.0	[B]	113.0		-	-	-	-	-	-	-	-	-
L_{EX}			76.0										
L_{EX}(effettivo)			76.0										
Fascia di appartenenza: Il livello di esposizione è "Minore dei valori inferiori di azione: 80 dB(A) e 135 dB(C)".													
Mansioni: Escavatore; Escavatore mini.													

SCHEDA N.9 - Rumore per "Operatore grader"

Analisi dei livelli di esposizione al rumore con riferimento alla Scheda di Gruppo Omogeneo n. 145 del C.P.T. Torino (Costruzioni stradali in genere - Nuove costruzioni).

Tipo di esposizione: Settimanale

Rumore													
--------	--	--	--	--	--	--	--	--	--	--	--	--	--

Tipo di esposizione: Settimanale

Rumore													
T[%]	L _{A,eq} dB(A)	Imp.	L _{A,eq} eff. dB(A)	Efficacia DPI-u	Dispositivo di protezione								
	P _{peak} dB(C)	Orig.	P _{peak} eff. dB(C)		Banda d'ottava APV				L	M	H	SNR	
					125	250	500	1k					2k
1) GRADER (B284)													
85.0	90.0	NO	75.0	Accettabile/Buona	Generico (cuffie o inserti). [Beta: 0.75]								
	100.0	[B]	100.0		-	-	-	-	-	-	-	20.0	-
L_{EX}			90.0										
L_{EX}(effettivo)			75.0										
Fascia di appartenenza: Il livello di esposizione è "Maggiore dei valori superiori di azione: 85 dB(A) e 137 dB(C)".													
Mansioni: Grader.													

SCHEDA N.10 - Rumore per "Operatore pala meccanica"

Analisi dei livelli di esposizione al rumore con riferimento alla Scheda di Gruppo Omogeneo n. 72 del C.P.T. Torino (Costruzioni edili in genere - Ristrutturazioni).

Tipo di esposizione: Settimanale

Rumore													
T[%]	L _{A,eq} dB(A)	Imp.	L _{A,eq} eff. dB(A)	Efficacia DPI-u	Dispositivo di protezione								
	P _{peak} dB(C)	Orig.	P _{peak} eff. dB(C)		Banda d'ottava APV				L	M	H	SNR	
					125	250	500	1k					2k
1) PALA MECCANICA - CATERPILLAR - 950H [Scheda: 936-TO-1580-1-RPR-11]													
85.0	68.1	NO	68.1	-	-								
	119.9	[B]	119.9		-	-	-	-	-	-	-	-	-
L_{EX}			68.0										
L_{EX}(effettivo)			68.0										
Fascia di appartenenza: Il livello di esposizione è "Minore dei valori inferiori di azione: 80 dB(A) e 135 dB(C)".													
Mansioni: Pala meccanica (minipala); Pala meccanica.													

SCHEDA N.11 - Rumore per "Operatore rullo compressore"

Analisi dei livelli di esposizione al rumore con riferimento alla Scheda di Gruppo Omogeneo n. 144 del C.P.T. Torino (Costruzioni stradali in genere - Nuove costruzioni).

Tipo di esposizione: Settimanale

Rumore													
T[%]	L _{A,eq} dB(A)	Imp.	L _{A,eq} eff. dB(A)	Efficacia DPI-u	Dispositivo di protezione								
	P _{peak} dB(C)	Orig.	P _{peak} eff. dB(C)		Banda d'ottava APV				L	M	H	SNR	
					125	250	500	1k					2k
1) RULLO COMPRESSORE (B550)													
85.0	89.0	NO	74.0	Accettabile/Buona	Generico (cuffie o inserti). [Beta: 0.75]								
	100.0	[B]	100.0		-	-	-	-	-	-	-	20.0	-
L_{EX}			89.0										

Rumore														
T[%]	L _{A,eq} dB(A)	Imp.	L _{A,eq} eff. dB(A)	Efficacia DPI-u	Dispositivo di protezione									
	P _{peak} dB(C)	Orig.	P _{peak} eff. dB(C)		Banda d'ottava APV						L	M	H	SNR
					125	250	500	1k	2k	4k				
L _{EX} (effettivo)			74.0											
<p>Fascia di appartenenza: Il livello di esposizione è "Maggiore dei valori superiori di azione: 85 dB(A) e 137 dB(C)".</p> <p>Mansioni: Rullo compressore.</p>														

ANALISI E VALUTAZIONE RISCHIO VIBRAZIONI

La valutazione del rischio specifico è stata effettuata ai sensi della normativa succitata e conformemente agli indirizzi operativi del Coordinamento Tecnico Interregionale della Prevenzione nei Luoghi di Lavoro:

- **Indicazioni Operative del CTIPLL (Rev. 2 del 11 marzo 2010)**, "Decreto legislativo 81/2008, Titolo VIII, Capo I, II, III, IV e V sulla prevenzione e protezione dai rischi dovuti all'esposizione ad agenti fisici nei luoghi di lavoro - indicazioni operative".

Premessa

La valutazione e, quando necessario, la misura dei livelli di vibrazioni è stata effettuata in base alle disposizioni di cui all'allegato XXXV, parte A, del D.Lgs. 81/2008, per vibrazioni trasmesse al sistema mano-braccio (HAV), e in base alle disposizioni di cui all'allegato XXXV, parte B, del D.Lgs. 81/2008, per le vibrazioni trasmesse al corpo intero (WBV).

La valutazione è stata effettuata prendendo in considerazione in particolare:

- il livello, il tipo e la durata dell'esposizione, ivi inclusa ogni esposizione a vibrazioni intermittenti o a urti ripetuti;
- i valori limite di esposizione e i valori d'azione;
- gli eventuali effetti sulla salute e sulla sicurezza dei lavoratori particolarmente sensibili al rischio con particolare riferimento alle donne in gravidanza e ai minori;
- gli eventuali effetti indiretti sulla sicurezza e salute dei lavoratori risultanti da interazioni tra le vibrazioni meccaniche, il rumore e l'ambiente di lavoro o altre attrezzature;
- le informazioni fornite dal costruttore dell'attrezzatura di lavoro;
- l'esistenza di attrezzature alternative progettate per ridurre i livelli di esposizione alle vibrazioni meccaniche;
- il prolungamento del periodo di esposizione a vibrazioni trasmesse al corpo intero al di là delle ore lavorative in locali di cui è responsabile il datore di lavoro;
- le condizioni di lavoro particolari, come le basse temperature, il bagnato, l'elevata umidità o il sovraccarico biomeccanico degli arti superiori e del rachide;
- le informazioni raccolte dalla sorveglianza sanitaria, comprese, per quanto possibile, quelle reperibili nella letteratura scientifica.

Individuazione dei criteri seguiti per la valutazione

La valutazione dell'esposizione al rischio vibrazioni è stata effettuata tenendo in considerazione le caratteristiche delle attività lavorative svolte, coerentemente a quanto indicato nelle "Linee guida per la valutazione del rischio vibrazioni negli ambienti di lavoro" elaborate dall'ISPESL (ora INAIL - Settore Tecnico-Scientifico e Ricerca).

Il procedimento seguito può essere sintetizzato come segue:

- individuazione dei lavoratori esposti al rischio;
- individuazione dei tempi di esposizione;
- individuazione delle singole macchine o attrezzature utilizzate;
- individuazione, in relazione alle macchine ed attrezzature utilizzate, del livello di esposizione;
- determinazione del livello di esposizione giornaliero normalizzato al periodo di riferimento di 8 ore.

Individuazione dei lavoratori esposti al rischio

L'individuazione dei lavoratori esposti al rischio vibrazioni discende dalla conoscenza delle mansioni espletate dal singolo lavoratore, o meglio dall'individuazione degli utensili manuali, di macchinari condotti a mano o da macchinari mobili utilizzati nelle attività lavorative. E' noto che lavorazioni in cui si impugnano utensili vibranti o materiali sottoposti a vibrazioni o impatti possono indurre un insieme di disturbi neurologici e circolatori digitali e lesioni osteoarticolari a carico degli arti superiori, così come attività lavorative svolte a bordi di mezzi di trasporto o di movimentazione espongono il corpo a vibrazioni o impatti, che possono risultare nocivi per i soggetti esposti.

Individuazione dei tempi di esposizione

Il tempo di esposizione al rischio vibrazioni dipende, per ciascun lavoratore, dalle effettive situazioni di lavoro. Ovviamente il tempo di effettiva esposizione alle vibrazioni dannose è inferiore a quello dedicato alla lavorazione e ciò per effetto dei periodi di funzionamento a vuoto o a carico ridotto o per altri motivi tecnici, tra cui anche l'adozione di dispositivi di protezione individuale. Si è stimato, in relazione alle metodologie di lavoro adottate e all'utilizzo dei dispositivi di protezione individuali, il coefficiente di riduzione specifico.

Individuazione delle singole macchine o attrezzature utilizzate

La "Direttiva Macchine" obbliga i costruttori a progettare e costruire le attrezzature di lavoro in modo tale che i rischi dovuti alle vibrazioni trasmesse dalla macchina siano ridotti al livello minimo, tenuto conto del progresso tecnico e della disponibilità di mezzi atti a ridurre le vibrazioni, in particolare alla fonte. Inoltre, prescrive che le istruzioni per l'uso contengano anche le seguenti indicazioni: a) il valore quadratico medio ponderato, in frequenza, dell'accelerazione cui sono esposte le membra superiori quando

superi $2,5 \text{ m/s}^2$; se tale livello è inferiore o pari a $2,5 \text{ m/s}^2$, occorre indicarlo; b) il valore quadratico medio ponderato, in frequenza, dell'accelerazione cui è esposto il corpo (piedi o parte seduta) quando superi $0,5 \text{ m/s}^2$; se tale livello è inferiore o pari a $0,5 \text{ m/s}^2$, occorre indicarlo; c) l'incertezza della misurazione; d) i coefficienti moltiplicativi che consentono di stimare i dati in campo a partire dai dati di certificazione.

Individuazione del livello di esposizione durante l'utilizzo

Per determinare il valore di accelerazione necessario per la valutazione del rischio, conformemente alle disposizioni dell'art. 202, comma 2, del D.Lgs. del 9 aprile 2008, n. 81 e s.m.i., si è fatto riferimento alla Banca Dati Vibrazioni dell'ISPESL (ora INAIL - Settore Tecnico-Scientifico e Ricerca consultabile sul sito www.portaleagentifisici.it) e/o alle informazioni fornite dai produttori, utilizzando i dati secondo le modalità nel seguito descritte.

[A] - Valore misurato attrezzatura in BDV ISPESL

Per la macchina o l'utensile considerato sono disponibili, in Banca Dati Vibrazioni dell'ISPESL, i valori di vibrazione misurati, in condizioni d'uso rapportabili a quelle operative, comprensivi delle informazioni sull'incertezza della misurazione. Si assume quale valore di riferimento quello misurato, riportato in Banca Dati Vibrazioni dell'ISPESL, comprensivo dell'incertezza estesa della misurazione.

[B] - Valore del fabbricante opportunamente corretto

Per la macchina o l'utensile considerato sono disponibili i valori di vibrazione dichiarati dal fabbricante.

Se i valori di vibrazioni dichiarati dal fabbricante fanno riferimento a normative tecniche di non recente emanazione, salva la programmazione di successive misure di controllo in opera, è assunto quale valore di riferimento quello indicato dal fabbricante, maggiorato del fattore di correzione definito in Banca Dati Vibrazione dell'ISPESL o forniti dal rapporto tecnico UNI CEN/TR 15350:2014.

Qualora i valori di vibrazioni dichiarati dal fabbricante fanno riferimento alle più recenti normative tecniche in conformità alla nuova direttiva macchine (Direttiva 2006/42/CE, recepita in Italia con D.Lgs. 17/2010), salva la programmazione di successive misure di controllo in opera, è stato assunto quale valore di riferimento quello indicato dal fabbricante comprensivo del valore di incertezza esteso.

[C] - Valore misurato di attrezzatura simile in BDV ISPESL

Per la macchina o l'utensile considerato, non sono disponibili dati specifici ma sono disponibili i valori di vibrazioni misurati di attrezzature simili (stessa categoria, stessa potenza).

Salva la programmazione di successive misure di controllo in opera, è stato assunto quale valore di riferimento quello misurato, riportato in Banca Dati Vibrazioni dell'ISPESL, di una attrezzatura simile (stessa categoria, stessa potenza) comprensivo dell'incertezza estesa della misurazione.

[D] - Valore misurato di attrezzatura peggiore in BDV ISPESL

Per la macchina o l'utensile considerato, non sono disponibili dati specifici né dati per attrezzature simili (stessa categoria, stessa potenza), ma sono disponibili i valori di vibrazioni misurati per attrezzature della stessa tipologia.

Salva la programmazione di successive misure di controllo in opera, è stato assunto quale valore di riferimento quello misurato, riportato in Banca Dati Vibrazioni dell'ISPESL, dell'attrezzatura peggiore comprensivo dell'incertezza estesa della misurazione.

[E] - Valore tipico dell'attrezzatura (solo PSC)

Nella redazione del Piano di Sicurezza e di Coordinamento (PSC) vige l'obbligo di valutare i rischi specifici delle lavorazioni, anche se non sono ancora noti le macchine e gli utensili utilizzati dall'impresa esecutrice e, quindi, i relativi valori di vibrazioni.

In questo caso viene assunto, come valore base di vibrazione, quello più comune per la tipologia di attrezzatura utilizzata in fase di esecuzione.

Per determinare il valore di accelerazione necessario per la valutazione del rischio, in assenza di valori di riferimento certi, si è proceduto come segue:

Determinazione del livello di esposizione giornaliero normalizzato al periodo di riferimento di otto ore

Vibrazioni trasmesse al sistema mano-braccio

La valutazione del livello di esposizione alle vibrazioni trasmesse al sistema mano-braccio si basa principalmente sulla determinazione del valore di esposizione giornaliera normalizzato ad 8 ore di lavoro, $A(8)$ (m/s^2), calcolato sulla base della radice quadrata della somma dei quadrati ($A(w)_{\text{sum}}$) dei valori quadratici medi delle accelerazioni ponderate in frequenza, determinati sui tre assi ortogonali x, y, z, in accordo con quanto prescritto dallo standard ISO 5349-1: 2001.

L'espressione matematica per il calcolo di $A(8)$ è di seguito riportata.

$$A(8) = A(w)_{sum} (T\%)^{1/2}$$

dove:

$$A(w)_{sum} = (a_{wx}^2 + a_{wy}^2 + a_{wz}^2)^{1/2}$$

in cui T% la durata percentuale giornaliera di esposizione a vibrazioni espresso in percentuale e a_{wx} , a_{wy} e a_{wz} i valori r.m.s. dell'accelerazione ponderata in frequenza (in m/s²) lungo gli assi x, y e z (ISO 5349-1: 2001).

Nel caso in cui il lavoratore sia esposto a differenti valori di vibrazioni, come nel caso di impiego di più utensili vibranti nell'arco della giornata lavorativa, o nel caso dell'impiego di uno stesso macchinario in differenti condizioni operative, l'esposizione quotidiana a vibrazioni A(8), in m/s², sarà ottenuta mediante l'espressione:

$$A(8) = \left[\sum_{i=1}^n A(8)_i^2 \right]^{1/2}$$

dove:

A(8)_i è il parziale relativo all'operazione i-esima, ovvero:

$$A(8)_i = A(w)_{sum,i} (T\%_i)^{1/2}$$

in cui i valori di T%_i e A(w)_{sum,i} sono rispettivamente il tempo di esposizione percentuale e il valore di A(w)_{sum} relativi alla operazione i-esima.

Vibrazioni trasmesse al corpo intero

La valutazione del livello di esposizione alle vibrazioni trasmesse al corpo intero si basa principalmente sulla determinazione del valore di esposizione giornaliera normalizzato ad 8 ore di lavoro, A(8) (m/s²), calcolato sulla base del maggiore dei valori numerici dei valori quadratici medi delle accelerazioni ponderate in frequenza, determinati sui tre assi ortogonali:

$$A(w)_{max} = \max (1,40 \cdot a_{wx}; 1,40 \cdot a_{wy}; a_{wz})$$

secondo la formula di seguito riportata:

$$A(8) = A(w)_{max} (T\%)^{1/2}$$

in cui T% la durata percentuale giornaliera di esposizione a vibrazioni espresso in percentuale e A(w)_{max} il valore massimo tra 1,40 a_{wx} , 1,40 a_{wy} e a_{wz} i valori r.m.s. dell'accelerazione ponderata in frequenza (in m/s²) lungo gli assi x, y e z (ISO 2631-1: 1997).

Nel caso in cui il lavoratore sia esposto a differenti valori di vibrazioni, come nel caso di impiego di più macchinari nell'arco della giornata lavorativa, o nel caso dell'impiego di uno stesso macchinario in differenti condizioni operative, l'esposizione quotidiana a vibrazioni A(8), in m/s², sarà ottenuta mediante l'espressione:

$$A(8) = \left[\sum_{i=1}^n A(8)_i^2 \right]^{1/2}$$

dove:

A(8)_i è il parziale relativo all'operazione i-esima, ovvero:

$$A(8)_i = A(w)_{max,i} (T\%_i)^{1/2}$$

in cui i valori di T%_i a A(w)_{max,i} sono rispettivamente il tempo di esposizione percentuale e il valore di A(w)_{max} relativi alla operazione i-esima.

ESITO DELLA VALUTAZIONE RISCHIO VIBRAZIONI

Di seguito è riportato l'elenco delle mansioni addette ad attività lavorative che espongono a vibrazioni e il relativo esito della valutazione del rischio suddiviso in relazione al corpo intero (WBV) e al sistema mano braccio (HAV).

Lavoratori e Macchine

Mansione	ESITO DELLA VALUTAZIONE	
	Mano-braccio (HAV)	Corpo intero (WBV)
1) Addetto al taglio di alberi ed estirpazione delle ceppaie	"Compreso tra 2,5 e 5,0 m/s ² "	"Non presente"
2) Addetto al taglio di arbusti e vegetazione in genere	"Compreso tra 2,5 e 5,0 m/s ² "	"Non presente"
3) Addetto alla rimozione selettiva delle specie arboree invasive	"Compreso tra 2,5 e 5,0 m/s ² "	"Non presente"
4) Autocarro	"Non presente"	"Inferiore a 0,5 m/s ² "
5) Autocarro con cestello	"Non presente"	"Inferiore a 0,5 m/s ² "
6) Autogru	"Non presente"	"Inferiore a 0,5 m/s ² "
7) Autogru	"Non presente"	"Inferiore a 0,5 m/s ² "
8) Dumper	"Non presente"	"Compreso tra 0,5 e 1 m/s ² "
9) Escavatore	"Non presente"	"Compreso tra 0,5 e 1 m/s ² "
10) Escavatore mini	"Non presente"	"Compreso tra 0,5 e 1 m/s ² "
11) Grader	"Non presente"	"Compreso tra 0,5 e 1 m/s ² "
12) Pala meccanica (minipala)	"Non presente"	"Compreso tra 0,5 e 1 m/s ² "
13) Pala meccanica	"Non presente"	"Compreso tra 0,5 e 1 m/s ² "
14) Rullo compressore	"Non presente"	"Compreso tra 0,5 e 1 m/s ² "

SCHEDE DI VALUTAZIONE

Le schede di rischio che seguono, ognuna di esse rappresentativa di un gruppo omogeneo, riportano l'esito della valutazione per ogni mansione.

Le eventuali disposizioni relative alla sorveglianza sanitaria, all'informazione e formazione, all'utilizzo di dispositivi di protezione individuale e alle misure tecniche e organizzative sono riportate nel documento della sicurezza di cui il presente è un allegato.

Tabella di correlazione Mansione - Scheda di valutazione

Mansione	Scheda di valutazione
Addetto al taglio di alberi ed estirpazione delle ceppaie	SCHEDA N.1 - Vibrazioni per "Addetto potatura"
Addetto al taglio di arbusti e vegetazione in genere	SCHEDA N.2 - Vibrazioni per "Addetto decespugliatore a motore"
Addetto alla rimozione selettiva delle specie arboree invasive	SCHEDA N.1 - Vibrazioni per "Addetto potatura"
Autocarro con cestello	SCHEDA N.3 - Vibrazioni per "Operatore autocarro"
Autocarro	SCHEDA N.3 - Vibrazioni per "Operatore autocarro"
Autogru	SCHEDA N.4 - Vibrazioni per "Operatore autogru"
Autogru	SCHEDA N.5 - Vibrazioni per "Operatore autogru"
Dumper	SCHEDA N.6 - Vibrazioni per "Operatore dumper"
Escavatore mini	SCHEDA N.7 - Vibrazioni per "Operatore escavatore"
Escavatore	SCHEDA N.7 - Vibrazioni per "Operatore escavatore"
Grader	SCHEDA N.8 - Vibrazioni per "Operatore grader"
Pala meccanica (minipala)	SCHEDA N.9 - Vibrazioni per "Operatore pala meccanica"
Pala meccanica	SCHEDA N.9 - Vibrazioni per "Operatore pala meccanica"
Rullo compressore	SCHEDA N.10 - Vibrazioni per "Operatore rullo compressore"

SCHEDE N.1 - Vibrazioni per "Addetto potatura"

Analisi delle attività e dei tempi di esposizione con riferimento alla Scheda di Gruppo Omogeneo n. 281 del C.P.T. Torino (Manutenzione verde - Manutenzione verde): a) potatura con motosega, cesoia pneumatica e attrezzi manuali per 85%.

Macchina o Utensile utilizzato

Macchina o Utensile utilizzato					
Tempo lavorazione	Coefficiente di correzione	Tempo di esposizione	Livello di esposizione	Origine dato	Tipo
[%]		[%]	[m/s ²]		
1) Motosega (generica)					
85.0	0.8	68.0	3.0	[E] - Valore tipico attrezzatura (solo PSC)	HAV
HAV - Esposizione A(8)		68.00	2.507		
<p>Fascia di appartenenza: Mano-Braccio (HAV) = "Compreso tra 2,5 e 5,0 m/s²" Corpo Intero (WBV) = "Non presente"</p> <p>Mansioni: Addetto al taglio di alberi ed estirpazione delle ceppaie; Addetto alla rimozione selettiva delle specie arboree invasive.</p>					

SCHEDA N.2 - Vibrazioni per "Addetto decespugliatore a motore"

Analisi delle attività e dei tempi di esposizione con riferimento alla Scheda di Gruppo Omogeneo n. 283 del C.P.T. Torino (Manutenzione verde - Manutenzione verde): a) utilizzo decespugliatore a motore per 70%.

Macchina o Utensile utilizzato					
Tempo lavorazione	Coefficiente di correzione	Tempo di esposizione	Livello di esposizione	Origine dato	Tipo
[%]		[%]	[m/s ²]		
1) Decespugliatore a motore (generico)					
70.0	0.8	56.0	6.7	[E] - Valore tipico attrezzatura (solo PSC)	HAV
HAV - Esposizione A(8)		56.00	4.999		
<p>Fascia di appartenenza: Mano-Braccio (HAV) = "Compreso tra 2,5 e 5,0 m/s²" Corpo Intero (WBV) = "Non presente"</p> <p>Mansioni: Addetto al taglio di arbusti e vegetazione in genere.</p>					

SCHEDA N.3 - Vibrazioni per "Operatore autocarro"

Analisi delle attività e dei tempi di esposizione con riferimento alla Scheda di Gruppo Omogeneo n. 24 del C.P.T. Torino (Costruzioni edili in genere - Nuove costruzioni): a) utilizzo autocarro per 60%.

Macchina o Utensile utilizzato					
Tempo lavorazione	Coefficiente di correzione	Tempo di esposizione	Livello di esposizione	Origine dato	Tipo
[%]		[%]	[m/s ²]		
1) Autocarro (generico)					
60.0	0.8	48.0	0.5	[E] - Valore tipico attrezzatura (solo PSC)	WBV
WBV - Esposizione A(8)		48.00	0.374		
<p>Fascia di appartenenza: Mano-Braccio (HAV) = "Non presente" Corpo Intero (WBV) = "Inferiore a 0,5 m/s²"</p> <p>Mansioni: Autocarro; Autocarro con cestello.</p>					

SCHEDA N.4 - Vibrazioni per "Operatore autogrù"

Analisi delle attività e dei tempi di esposizione con riferimento alla Scheda di Gruppo Omogeneo n. 26 del C.P.T. Torino (Costruzioni edili in genere - Nuove costruzioni): a) movimentazione carichi per 50%; b) spostamenti per 25%.

Macchina o Utensile utilizzato					
Tempo lavorazione	Coefficiente di correzione	Tempo di esposizione	Livello di esposizione	Origine dato	Tipo
[%]		[%]	[m/s ²]		
1) Autogrù (generica)					
75.0	0.8	60.0	0.5	[E] - Valore tipico attrezzatura (solo PSC)	WBV
WBV - Esposizione A(8)		60.00	0.372		
Fascia di appartenenza: Mano-Braccio (HAV) = "Non presente" Corpo Intero (WBV) = "Inferiore a 0,5 m/s ² "					
Mansioni: Autogrù.					

SCHEDA N.5 - Vibrazioni per "Operatore autogrù"

Analisi delle attività e dei tempi di esposizione con riferimento alla Scheda di Gruppo Omogeneo n. 26 del C.P.T. Torino (Costruzioni edili in genere - Nuove costruzioni): a) movimentazione carichi per 50%; b) spostamenti per 25%.

Macchina o Utensile utilizzato					
Tempo lavorazione	Coefficiente di correzione	Tempo di esposizione	Livello di esposizione	Origine dato	Tipo
[%]		[%]	[m/s ²]		
1) Autogrù? (generica)					
75.0	0.8	60.0	0.5	[E] - Valore tipico attrezzatura (solo PSC)	WBV
WBV - Esposizione A(8)		60.00	0.372		
Fascia di appartenenza: Mano-Braccio (HAV) = "Non presente" Corpo Intero (WBV) = "Inferiore a 0,5 m/s ² "					
Mansioni: Autogrù.					

SCHEDA N.6 - Vibrazioni per "Operatore dumper"

Analisi delle attività e dei tempi di esposizione con riferimento alla Scheda di Gruppo Omogeneo n. 27 del C.P.T. Torino (Costruzioni edili in genere - Nuove costruzioni): a) utilizzo dumper per 60%.

Macchina o Utensile utilizzato					
Tempo lavorazione	Coefficiente di correzione	Tempo di esposizione	Livello di esposizione	Origine dato	Tipo
[%]		[%]	[m/s ²]		
1) Dumper (generico)					
60.0	0.8	48.0	0.7	[E] - Valore tipico attrezzatura (solo PSC)	WBV
WBV - Esposizione A(8)		48.00	0.506		
Fascia di appartenenza: Mano-Braccio (HAV) = "Non presente" Corpo Intero (WBV) = "Compreso tra 0,5 e 1 m/s ² "					
Mansioni: Dumper.					

Macchina o Utensile utilizzato					
Tempo lavorazione	Coefficiente di correzione	Tempo di esposizione	Livello di esposizione	Origine dato	Tipo
[%]		[%]	[m/s ²]		

SCHEDA N.7 - Vibrazioni per "Operatore escavatore"

Analisi delle attività e dei tempi di esposizione con riferimento alla Scheda di Gruppo Omogeneo n. 23 del C.P.T. Torino (Costruzioni edili in genere - Nuove costruzioni): a) utilizzo escavatore (cingolato, gommato) per 60%.

Macchina o Utensile utilizzato					
Tempo lavorazione	Coefficiente di correzione	Tempo di esposizione	Livello di esposizione	Origine dato	Tipo
[%]		[%]	[m/s ²]		
1) Escavatore (generico)					
60.0	0.8	48.0	0.7	[E] - Valore tipico attrezzatura (solo PSC)	WBV
WBV - Esposizione A(8)		48.00	0.506		
Fascia di appartenenza: Mano-Braccio (HAV) = "Non presente" Corpo Intero (WBV) = "Compreso tra 0,5 e 1 m/s ² "					
Mansioni: Escavatore; Escavatore mini.					

SCHEDA N.8 - Vibrazioni per "Operatore grader"

Analisi delle attività e dei tempi di esposizione con riferimento alla Scheda di Gruppo Omogeneo n. 145 del C.P.T. Torino (Costruzioni stradali in genere - Nuove costruzioni): a) utilizzo grader per 65%.

Macchina o Utensile utilizzato					
Tempo lavorazione	Coefficiente di correzione	Tempo di esposizione	Livello di esposizione	Origine dato	Tipo
[%]		[%]	[m/s ²]		
1) Grader (generico)					
65.0	0.8	52.0	0.7	[E] - Valore tipico attrezzatura (solo PSC)	WBV
WBV - Esposizione A(8)		52.00	0.505		
Fascia di appartenenza: Mano-Braccio (HAV) = "Non presente" Corpo Intero (WBV) = "Compreso tra 0,5 e 1 m/s ² "					
Mansioni: Grader.					

SCHEDA N.9 - Vibrazioni per "Operatore pala meccanica"

Analisi delle attività e dei tempi di esposizione con riferimento alla Scheda di Gruppo Omogeneo n. 22 del C.P.T. Torino (Costruzioni edili in genere - Nuove costruzioni): a) utilizzo pala meccanica (cingolata, gommata) per 60%.

Macchina o Utensile utilizzato					
Tempo lavorazione	Coefficiente di correzione	Tempo di esposizione	Livello di esposizione	Origine dato	Tipo
[%]		[%]	[m/s ²]		
1) Pala meccanica (generica)					
60.0	0.8	48.0	0.7	[E] - Valore tipico attrezzatura (solo PSC)	WBV

Macchina o Utensile utilizzato					
Tempo lavorazione	Coefficiente di correzione	Tempo di esposizione	Livello di esposizione	Origine dato	Tipo
[%]		[%]	[m/s ²]		
WBV - Esposizione A(8)		48.00	0.506		
<p>Fascia di appartenenza: Mano-Braccio (HAV) = "Non presente" Corpo Intero (WBV) = "Compreso tra 0,5 e 1 m/s²"</p> <p>Mansioni: Pala meccanica (minipala); Pala meccanica.</p>					

SCHEDA N.10 - Vibrazioni per "Operatore rullo compressore"

Analisi delle attività e dei tempi di esposizione con riferimento alla Scheda di Gruppo Omogeneo n. 144 del C.P.T. Torino (Costruzioni stradali in genere - Nuove costruzioni): a) utilizzo rullo compressore per 75%.

Macchina o Utensile utilizzato					
Tempo lavorazione	Coefficiente di correzione	Tempo di esposizione	Livello di esposizione	Origine dato	Tipo
[%]		[%]	[m/s ²]		
1) Rullo compressore (generico)					
75.0	0.8	60.0	0.7	[E] - Valore tipico attrezzatura (solo PSC)	WBV
WBV - Esposizione A(8)		60.00	0.503		
<p>Fascia di appartenenza: Mano-Braccio (HAV) = "Non presente" Corpo Intero (WBV) = "Compreso tra 0,5 e 1 m/s²"</p> <p>Mansioni: Rullo compressore.</p>					

ANALISI E VALUTAZIONE MOVIMENTAZIONE MANUALE DEI CARICHI SOLLEVAMENTO E TRASPORTO

La valutazione del rischio specifico è stata effettuata ai sensi della normativa succitata e conformemente alla normativa tecnica applicabile:

- **ISO 11228-1:2003**, "Ergonomics - Manual handling - Lifting and carrying"

Premessa

La valutazione dei rischi derivanti da azioni di sollevamento e trasporto riportata di seguito è stata eseguita secondo le disposizioni del D.Lgs del 9 aprile 2008, n.81 e la normativa tecnica ISO 11228-1, ed in particolare considerando:

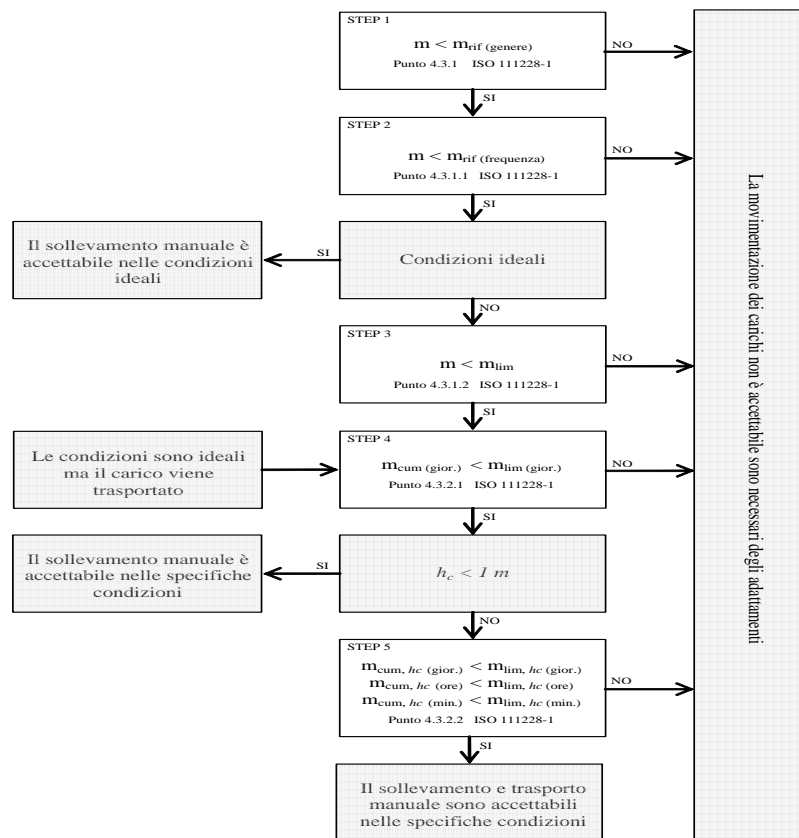
- la fascia di età e sesso di gruppi omogenei lavoratori;
- le condizioni di movimentazione;
- il carico sollevato, la frequenza di sollevamento, la posizione delle mani, la distanza di sollevamento, la presa, la distanza di trasporto;
- i valori del carico, raccomandati per il sollevamento e il trasporto;
- gli effetti sulla salute e sulla sicurezza dei lavoratori;
- le informazioni raccolte dalla sorveglianza sanitaria e dalla letteratura scientifica disponibile;
- l'informazione e formazione dei lavoratori.

Valutazione del rischio

Sulla base di considerazioni legate alla mansione svolta, previa consultazione del datore di lavoro e dei rappresentanti dei lavoratori per la sicurezza sono stati individuati i **gruppi omogenei di lavoratori** corrispondenti ai gruppi di lavoratori che svolgono la medesima attività nell'ambito del processo produttivo dall'azienda. Quindi si è proceduto, a secondo del gruppo, alla valutazione del rischio. La valutazione delle azioni del sollevamento e del trasporto, ovvero la movimentazione di un oggetto dalla sua posizione iniziale verso l'alto, senza ausilio meccanico, e il trasporto orizzontale di un oggetto tenuto sollevato dalla sola forza dell'uomo si basa su un modello costituito da cinque step successivi:

- Step 1 valutazione del peso effettivamente sollevato rispetto alla massa di riferimento;
- Step 2 valutazione dell'azione in relazione alla frequenza raccomandata in funzione della massa sollevata;
- Step 3 valutazione dell'azione in relazione ai fattori ergonomici (per esempio, la distanza orizzontale, l'altezza di sollevamento, l'angolo di asimmetria ecc.);
- Step 4 valutazione dell'azione in relazione alla massa cumulativa giornaliera (ovvero il prodotto tra il peso trasportato e la frequenza del trasporto);
- Step 5 valutazione concernente la massa cumulativa e la distanza del trasporto in piano.

I cinque passaggi sono illustrati con lo schema di flusso rappresentato nello schema 1. In ogni step sono desunti o calcolati valori limite di riferimento (per esempio, il peso limite). Se la valutazione concernente il singolo step porta a una conclusione positiva, ovvero il valore limite di riferimento è rispettato, si passa a quello successivo. Qualora, invece, la valutazione porti a una conclusione negativa, è necessario adottare azioni di miglioramento per riportare il rischio a condizioni accettabili.



Valutazione della massa di riferimento in base al genere, m_{rif}

Nel primo step si confronta il peso effettivo dell'oggetto sollevato con la massa di riferimento m_{rif} , che è desunta dalla tabella presente nell'Allegato C alla norma ISO 11228-1. La massa di riferimento si differenzia a seconda del genere (maschio o femmina), in linea con quanto previsto dall'art. 28, D.Lgs. n. 81/2008, il quale ha stabilito che la valutazione dei rischi deve comprendere anche i rischi particolari, tra i quali quelli connessi alle differenze di genere.

La massa di riferimento è individuata, a seconda del genere che caratterizza il gruppo omogeneo, al fine di garantire la protezione di almeno il 90% della popolazione lavorativa.

La massa di riferimento costituisce il peso limite in condizioni ergonomiche ideali e che, qualora le azioni di sollevamento non siano occasionali.

Valutazione della massa di riferimento in base alla frequenza, m_{rif}

Nel secondo step si procede a confrontare il peso effettivamente sollevato con la frequenza di movimentazione f (atti/minuto); in base alla durata giornaliera della movimentazione, solo breve e media durata, si ricava il peso limite raccomandato, in funzione della frequenza, in base al grafico di cui alla figura 2 della norma ISO 11228-1.

Valutazione della massa in relazione ai fattori ergonomici, m_{lim}

Nel terzo step si confronta la massa movimentata, m , con il peso limite raccomandato che deve essere calcolato tenendo in considerazione i parametri che caratterizzano la tipologia di sollevamento e, in particolare:

- la massa dell'oggetto m ;
- la distanza orizzontale di presa del carico, h , misurata dalla linea congiungente i malleoli interni al punto di mezzo tra la presa delle mani proiettata a terra;
- il fattore altezza, v , ovvero l'altezza da terra del punto di presa del carico;
- la distanza verticale di sollevamento, d ;
- la frequenza delle azioni di sollevamento, f ;
- la durata delle azioni di sollevamento, t ;
- l'angolo di asimmetria (torsione del busto), α ;
- la qualità della presa dell'oggetto, c .

Il peso limite raccomandato è calcolato, sia all'origine che alla della movimentazione sulla base di una formula proposta nell'Allegato A.7 alla ISO 11228-1:

$$m_{lim} = m_{rif} \times h_M \times d_M \times v_M \times f_M \times \alpha_M \times c_M \quad (1)$$

dove:

m_{rif} è la massa di riferimento in base al genere.
 h_M è il fattore riduttivo che tiene conto della distanza orizzontale di presa del carico, h ;
 d_M è il fattore riduttivo che tiene conto della distanza verticale di sollevamento, d ;
 v_M è il fattore riduttivo che tiene conto dell'altezza da terra del punto di presa del carico;
 f_M è il fattore riduttivo che tiene conto della frequenza delle azioni di sollevamento, f ;
 c_M è il fattore riduttivo che tiene conto dell'angolo di asimmetria (torsione del busto), α ;
 c_M è il fattore riduttivo che tiene conto della qualità della presa dell'oggetto, c .

Valutazione della massa cumulativa su lungo periodo, $m_{lim. (giornaliera)}$

Nel quarto step si confronta la massa cumulativa m_{cum} giornaliera, ovvero il prodotto tra il peso trasportato e la frequenza di trasporto per le otto ore lavorativa, con la massa raccomandata $m_{lim.}$ giornaliera che è pari a 10000 kg in caso di solo sollevamento o trasporto inferiore ai 20 m, o 6000 kg in caso di trasporto superiore o uguale ai 20 m.

Valutazione della massa cumulativa trasportata su lungo, medio e breve periodo, $m_{lim. (giornaliera)}$, $m_{lim. (orario)}$ e $m_{lim. (minuto)}$

In caso di trasporto su distanza h_c uguale o maggiore di 1 m, nel quinto step si confronta la di massa cumulativa m_{cum} sul breve, medio e lungo periodo (giornaliera, oraria e al minuto) con la massa raccomandata $m_{lim.}$ desunta dalla la tabella 1 della norma ISO 11228-1.

ESITO DELLA VALUTAZIONE MOVIMENTAZIONE MANUALE DEI CARICHI SOLLEVAMENTO E TRASPORTO

Sulla base di considerazioni legate alla mansione svolta, previa consultazione del datore di lavoro e dei rappresentanti dei lavoratori per la sicurezza sono stati individuati **gruppi omogenei di lavoratori**, univocamente identificati attraverso le **SCHEDE DI VALUTAZIONE** riportate nel successivo capitolo. Di seguito è riportato l'elenco delle mansioni e il relativo esito della valutazione al rischio dovuto alle azioni di sollevamento e trasporto.

Lavoratori e Macchine

Mansione	ESITO DELLA VALUTAZIONE
1) Addetto alla posa di panchine, cestini, fontanelle e fioriere	Forze di sollevamento e trasporto accettabili.
2) Addetto alla realizzazione della recinzione e degli accessi al cantiere	Forze di sollevamento e trasporto accettabili.
3) Addetto alla realizzazione della viabilità di cantiere	Forze di sollevamento e trasporto accettabili.
4) Addetto alla realizzazione di recinzione per la tutela delle fasce ripariali	Forze di sollevamento e trasporto accettabili.
5) Addetto alla realizzazione di schermatura di cantiere antirumore e antipolvere	Forze di sollevamento e trasporto accettabili.
6) Addetto allo scavo di pulizia generale dell'area di cantiere	Forze di sollevamento e trasporto accettabili.
7) Addetto allo scavo eseguito a mano	Forze di sollevamento e trasporto accettabili.
8) Addetto allo scavo eseguito a mano in superficie	Forze di sollevamento e trasporto accettabili.
9) Addetto allo scotico di terreno vegetale dall'area di cantiere	Forze di sollevamento e trasporto accettabili.

SCHEDE DI VALUTAZIONE MOVIMENTAZIONE MANUALE DEI CARICHI SOLLEVAMENTO E TRASPORTO

Le schede di rischio che seguono, ognuna di esse rappresentativa di un gruppo omogeneo, riportano l'esito della valutazione per ogni mansione.

Le eventuali disposizioni relative alla sorveglianza sanitaria, all'informazione e formazione, all'utilizzo di dispositivi di protezione

individuale e alle misure tecniche e organizzative sono riportate nel documento della sicurezza di cui il presente è un allegato.

Tabella di correlazione Mansione - Scheda di valutazione

Mansione	Scheda di valutazione
Addetto alla posa di panchine, cestini, fontanelle e fioriere	SCHEDA N.1
Addetto alla realizzazione della recinzione e degli accessi al cantiere	SCHEDA N.1
Addetto alla realizzazione della viabilità di cantiere	SCHEDA N.1
Addetto alla realizzazione di recinzione per la tutela delle fasce ripariali	SCHEDA N.1
Addetto alla realizzazione di schermatura di cantiere antirumore e antipolvere	SCHEDA N.1
Addetto allo scavo di pulizia generale dell'area di cantiere	SCHEDA N.2
Addetto allo scavo eseguito a mano in superficie	SCHEDA N.1
Addetto allo scavo eseguito a mano	SCHEDA N.1
Addetto allo scotico di terreno vegetale dall'area di cantiere	SCHEDA N.2

SCHEDA N.1

Lesioni relative all'apparato scheletrico e/o muscolare durante la movimentazione manuale dei carichi con operazioni di trasporto o sostegno comprese le azioni di sollevare e deporre i carichi.

Esito della valutazione dei compiti giornalieri								
Condizioni	Carico movimentato		Carico movimentato (giornaliero)		Carico movimentato (orario)		Carico movimentato (minuto)	
	m	m _{lim}	m _{cum}	m _{lim}	m _{cum}	m _{lim}	m _{cum}	m _{lim}
	[kg]	[kg]	[kg/giorno]	[kg/giorno]	[kg/ora]	[kg/ora]	[kg/minuto]	[kg/minuto]
1) Scavo								
Specifiche	10.00	13.74	1200.00	10000.00	300.00	7200.00	5.00	120.00
Fascia di appartenenza: Le azioni di sollevamento e trasporto dei carichi sono accettabili.								
Mansioni: Addetto allo scavo di pulizia generale dell'area di cantiere; Addetto allo scotico di terreno vegetale dall'area di cantiere.								

Descrizione del genere del gruppo di lavoratori																
Fascia di età	Adulta			Sesso	Maschio			m _{inf} [kg]	25.00							
Compito giornaliero																
Posizione del carico	Carico	Posizione delle mani			Distanza verticale e di trasporto		Durata e frequenza		Preso	Fattori riduttivi						
	m	h	v	Ang.	d	h _c	t	f	c	F _M	H _M	V _M	D _M	Ang. _M	C _M	
	[kg]	[m]	[m]	[gradi]	[m]	[m]	[%]	[n/min]								
1) Scavo																
Inizio	10.00	0.25	0.50	30	1.00	<=1	50	0.5	buona	0.81	1.00	0.93	0.87	0.90	1.00	
Fine		0.25	1.50	0						0.81	1.00	0.78	0.87	1.00	1.00	

SCHEDA N.2

Lesioni relative all'apparato scheletrico e/o muscolare durante la movimentazione manuale dei carichi con operazioni di trasporto o sostegno comprese le azioni di sollevare e deporre i carichi.

Esito della valutazione dei compiti giornalieri								
Condizioni	Carico movimentato		Carico movimentato (giornaliero)		Carico movimentato (orario)		Carico movimentato (minuto)	
	m	m _{lim}	m _{cum}	m _{lim}	m _{cum}	m _{lim}	m _{cum}	m _{lim}
	[kg]	[kg]	[kg/giorno]	[kg/giorno]	[kg/ora]	[kg/ora]	[kg/minuto]	[kg/minuto]

Esito della valutazione dei compiti giornalieri								
Condizioni	Carico movimentato		Carico movimentato (giornaliero)		Carico movimentato (orario)		Carico movimentato (minuto)	
	m	m _{lim}	m _{cum}	m _{lim}	m _{cum}	m _{lim}	m _{cum}	m _{lim}
	[kg]	[kg]	[kg/giorno]	[kg/giorno]	[kg/ora]	[kg/ora]	[kg/minuto]	[kg/minuto]
1) Compito								
Specifiche	10.00	13.74	1200.00	10000.00	300.00	7200.00	5.00	120.00
<p>Fascia di appartenenza: Le azioni di sollevamento e trasporto dei carichi sono accettabili.</p> <p>Mansioni: Addetto alla posa di panchine, cestini, fontanelle e fioriere; Addetto alla realizzazione della recinzione e degli accessi al cantiere; Addetto alla realizzazione della viabilità di cantiere; Addetto alla realizzazione di recinzione per la tutela delle fasce ripariali; Addetto alla realizzazione di schermatura di cantiere antirumore e antipolvere; Addetto allo scavo eseguito a mano; Addetto allo scavo eseguito a mano in superficie.</p>								

Descrizione del genere del gruppo di lavoratori																
Fascia di età	Adulta				Sesso	Maschio				m _{rif} [kg]	25.00					
Compito giornaliero																
Posizione del carico	Carico	Posizione delle mani			Distanza verticale e di trasporto		Durata e frequenza		Preso	Fattori riduttivi						
	m	h	v	Ang.	d	h _c	t	f	c	F _M	H _M	V _M	D _M	Ang. _M	C _M	
	[kg]	[m]	[m]	[gradi]	[m]	[m]	[%]	[n/min]								
1) Compito																
Inizio	10.00	0.25	0.50	30	1.00	<=1	50	0.5	buona	0.81	1.00	0.93	0.87	0.90	1.00	
Fine		0.25	1.50	0						0.81	1.00	0.78	0.87	1.00	1.00	

ANALISI E VALUTAZIONE MOVIMENTAZIONE MANUALE DEI CARICHI ALTA FREQUENZA

La valutazione del rischio specifico è stata effettuata ai sensi della normativa succitata e conformemente alla normativa tecnica applicabile:

- **ISO 11228-3:2007**, "Ergonomics - Manual handling - Handling of low loads at high frequency"

Premessa

La valutazione dei rischi derivanti dalla movimentazione di carichi leggeri ad alta frequenza riportata di seguito è stata eseguita secondo le disposizioni del D.Lgs. del 9 aprile 2008, n. 81 e la normativa tecnica ISO 11228-3, ed in particolare considerando:

- gruppi omogenei lavoratori;
- le condizioni di movimentazione: le forze applicate nella movimentazione e quelle raccomandate, la frequenza di movimentazione, la posizione delle mani, i periodi di riposo;
- le informazioni raccolte dalla sorveglianza sanitaria e dalla letteratura scientifica disponibile;
- l'informazione e formazione dei lavoratori.

Valutazione del rischio

Sulla base di considerazioni legate alla mansione svolta, previa consultazione del datore di lavoro e dei rappresentanti dei lavoratori per la sicurezza sono stati individuati i **gruppi omogenei di lavoratori** corrispondenti ai gruppi di lavoratori che svolgono la medesima attività nell'ambito del processo produttivo dell'azienda. Quindi si è proceduto, a secondo del gruppo, alla valutazione del rischio. La stima del rischio, si basa su un metodo, proposto dalla ISO 11228-3 all'allegato B, costituito da una check-list di controllo che verifica, per step successivi, la presenza o meno di una serie di fattori di rischio. La valutazione del rischio quindi si conclude valutando se la presenza dei fattori di rischio è caratterizzata da condizioni inaccettabili, accettabili o accettabile con prescrizioni collocando così il rischio in tre rispettive zone di rischio:

1. Rischio inaccettabile: ZONA ROSSA
2. Rischio accettabile: ZONA VERDE
3. Rischio accettabile con azioni correttive: ZONA GIALLA

Verifica dei fattori di rischio mediante la check-list di controllo

In questa fase si procede a verificare la presenza o meno di alcuni fattori di rischio che sono causa di pericolo per la salute dei lavoratori, al tal fine si utilizza la check-list di controllo cōscome riportata all'allegato B della ISO 11228-3:

Step 1 - Durata e frequenza dei movimenti ripetitivi

Durata e frequenza dei movimenti ripetitivi		Verde se ..	Gialla se ..	Rossa se ..
Si	No			
?	?	Il lavoro comporta compiti con cicli di lavoro o sequenze di movimenti degli arti superiori ripetuti più di due volte al minuto e per più del 50% della durata dei compiti?		
?	?	Il lavoro comporta compiti durante i quali si compiono, ogni pochi secondi, ripetizioni quasi identiche dei movimenti delle dita, mani o delle braccia?		
?	?	Il lavoro comporta compiti durante i quali viene fatto uso intenso delle dita, delle mani o dei polsi?		
?	?	Il lavoro comporta compiti con movimenti ripetitivi della sistema spalla/braccio (movimenti del braccio regolari con alcune pause o quasi continui)?		
Se la risposta a tutte le domande è "No", la zona di valutazione è verde e non è necessaria un'ulteriore valutazione. Se la risposta ad una o più domande è "Sì", il lavoro è classificato come ripetitivo usare le colonne a destra, per valutare se la durata complessiva dei movimenti ripetitivi, in assenza di altri importanti fattori di rischio, è comunque accettabile o se è il caso di procedere a un'ulteriore valutazione dei fattori di rischio con gli step da 2, 3 e 4.		?	?	?
		Il lavoro comporta compiti senza movimenti ripetitivi degli arti superiori. OPPURE Il lavoro comporta compiti con movimenti ripetitivi degli arti superiori. Tali compiti hanno una durata complessiva inferiore a tre ore, su una "normale" giornata lavorativa, e non sono svolti per più di un'ora senza una pausa. Inoltre non sono presenti altri fattori di rischio.	Le condizioni descritte nelle zone rossa e verde non sono vere.	Il lavoro comporta compiti con movimenti ripetitivi degli arti superiori. Tali compiti hanno una durata complessiva superiore a quattro ore su una "normale" giornata lavorativa. Inoltre non sono presenti altri fattori di rischio.

Posture scomode		Verde se ..	Gialla se ..	Rossa se ..
<p>Si No</p> <p>? ? Il lavoro comporta compiti durante i quali si compiono ripetitivi movimenti dei polsi verso l'alto e/o verso il basso e/o lateralmente?</p> <p>? ? Il lavoro comporta compiti durante i quali si compiono ripetitive rotazioni delle mani tali che il palmo si trovi rivolto verso l'alto o verso il basso?</p> <p>? ? Il lavoro comporta compiti durante i quali si compiono ripetitive prese con le dita o con il pollice o con il palmo della mano e con il polso piegato durante la presa, il mantenimento o la manipolazione degli oggetti?</p> <p>? ? Il lavoro comporta compiti durante i quali si compiono ripetitivi movimenti del braccio davanti e/o lateralmente al corpo?</p> <p>? ? Il lavoro comporta compiti durante i quali si compiono ripetitivi flessioni laterali o torsioni della schiena o della testa?</p> <p>Se la risposta a tutte le domande è "No", non ci sono posture scomode intese come fattore di rischio combinato ai movimenti ripetitivi, continuare con lo step 3 per valutare i fattori legati alle forze applicate.</p> <p>Se la risposta ad una o più domande è "Si", utilizzare le colonne a destra per valutare il rischio e quindi procedere lo step 3.</p>	<p>Il lavoro comporta compiti con movimenti ripetitivi degli arti superiori in posture accettabili.</p> <p>OPPURE</p> <p>Il lavoro comporta compiti con movimenti ripetitivi degli arti superiori durante i quali si hanno piccole deviazioni, dalla loro posizione naturale, delle dita, dei polsi, dei gomiti, delle spalle o del collo. Tali compiti hanno una durata complessiva inferiore a tre ore, su una "normale" giornata lavorativa, e non sono svolti per più di trenta minuti senza una pausa o variazione di compito.</p> <p>OPPURE</p> <p>Il lavoro comporta compiti con movimenti ripetitivi degli arti superiori durante i quali si hanno moderate o ampie deviazioni, dalla loro posizione naturale, delle dita, dei polsi, dei gomiti, delle spalle o del collo. Tali compiti hanno una durata complessiva inferiore a due ore, su una "normale" giornata lavorativa, e non sono svolti per più di trenta minuti senza una pausa o variazione di compito.</p> <p>?</p>	<p>Le condizioni descritte nelle zone rossa e verde non sono vere.</p> <p>?</p>	<p>Per più di 3 ore su una "normale" giornata lavorativa e con una pausa o variazione di movimento con intervalli maggiori di 30 minuti ci sono piccole e ripetitive deviazioni delle dita, dei polsi, dei gomiti, delle spalle o del collo dalla loro posizione naturale.</p> <p>?</p>	

Step 3 - Forze applicate durante la movimentazione

Forze applicate durante la movimentazione		Verde se ..	Gialla se ..	Rossa se ..
Si	No			
?	?	Il lavoro comporta compiti durante i quali si compiono ripetitivi sollevamenti, con prese a pizzico, di attrezzi, materiali o oggetti di peso superiore a 0,2 kg ?		Il lavoro comporta compiti con movimenti ripetitivi degli arti superiori, in posture accettabili, in cui ai lavoratori è richiesto uno sforzo durante le prese. Tali compiti o hanno una durata complessiva superiore a tre ore, su una "normale" giornata lavorativa, e non sono svolti per più di trenta minuti senza una pausa o variazione di compito, o hanno una durata superiore a due ore, su una "normale" giornata lavorativa, e non sono svolti per più di trenta minuti senza una pausa o variazione di compito.
?	?	Il lavoro comporta compiti durante i quali si compiono, con una mano, ripetitivi sollevamenti di attrezzi, materiali o oggetti di peso superiore a 2 kg ?		Il lavoro comporta compiti con movimenti ripetitivi degli arti superiori, in posture accettabili, in cui ai lavoratori è richiesto uno sforzo durante le prese. Tali compiti hanno una durata complessiva inferiore a due ore, su una "normale" giornata lavorativa, e non sono svolti per più di trenta minuti senza una pausa o variazione di compito.
?	?	Il lavoro comporta compiti durante i quali si compiono ripetitive azioni di rotazioni, di spingere o di tirare attrezzi e oggetti con il sistema braccio/mano applicando una forza superiore al 10% del valore di riferimento, Fb, indicato nella norma EN 1005-3:2002 (25 N per la forza di presa) ?		Il lavoro comporta compiti con movimenti ripetitivi degli arti superiori, in posture scomode, in cui ai lavoratori è richiesto uno sforzo durante le prese. Tali compiti o hanno una durata superiore a due ore, su una "normale" giornata lavorativa, e non sono svolti per più di trenta minuti senza una pausa o variazione di compito, o hanno una durata inferiore a due ore, su una "normale" giornata lavorativa, e sono svolti per più di trenta minuti senza una pausa o variazione di compito.
?	?	Il lavoro comporta compiti durante i quali si usano, in modo ripetitivo, sistemi di regolazione che richiedono, per il loro funzionamento, l'applicazione di forze superiori a quelle raccomandate nella ISO 9355-3 (25 N nelle prese con una mano, 10 N nelle prese a pizzico) ?	Le condizioni descritte nelle zone rossa e verde non sono vere.	Il lavoro comporta compiti con movimenti ripetitivi degli arti superiori, in posture scomode, in cui ai lavoratori è richiesto uno sforzo durante le prese. Tali compiti o hanno una durata superiore a due ore, su una "normale" giornata lavorativa, e non sono svolti per più di trenta minuti senza una pausa o variazione di compito, o hanno una durata inferiore a due ore, su una "normale" giornata lavorativa, e sono svolti per più di trenta minuti senza una pausa o variazione di compito.
?	?	Il lavoro comporta compiti durante i quali avviene in modo ripetitivo il mantenimento, con presa a pizzico, di oggetti applicando una forza maggiore di 10 N ?		
Se la risposta a tutte le domande è "No", non ci sono forti sforzi intesi come un fattore di rischio combinato ai movimenti ripetitivi, continuare con lo step 4 per valutare il fattore di recupero. Se la risposta ad una o più domande è "Si", valutare il rischio mediante le colonne a destra, quindi procedere al step 4.				
		Il lavoro comporta compiti con movimenti ripetitivi degli arti superiori, in posture accettabili, in cui vengono applicate forze di presa accettabili. OPPURE Il lavoro comporta compiti con movimenti ripetitivi degli arti superiori, in posture accettabili, in cui ai lavoratori è richiesto uno sforzo durante le prese. Tali compiti hanno una durata complessiva inferiore a due ore, su una "normale" giornata lavorativa, e non sono svolti per più di trenta minuti senza una pausa o variazione di compito. OPPURE Il lavoro comporta compiti con movimenti ripetitivi degli arti superiori, in posture scomode, in cui ai lavoratori è richiesto uno sforzo durante le prese. Tali compiti hanno una durata complessiva inferiore a un'ora, su una "normale" giornata lavorativa, e non sono svolti per più di trenta minuti senza una pausa o variazione di compito.		
		?	?	?

Periodi di recupero		Verde se ..	Gialla se ..	Rossa se ..
Si	No			
?	?			
?	?			
?	?			
<p>Le pause, durante lo svolgimento di compiti lavorativi con movimenti ripetitivi degli arti superiori, non sono frequenti ?</p> <p>L'alternarsi di compiti lavorativi senza movimenti ripetitivi con compiti con movimenti ripetitivi non è frequente ?</p> <p>I periodi di riposo, durante lo svolgimento di compiti lavorativi con movimenti ripetitivi degli arti superiori, non sono frequenti ?</p> <p>Usare le colonne a destra per la valutazione del rischio in mancanza di periodi di recupero. Quindi passare al punto 5 e valutare i fattori di rischio aggiuntivi.</p>		<p>Il lavoro comporta compiti con movimenti ripetitivi degli arti superiori e sono previste, durante la "normale" giornata lavorativa, una pausa pranzo di almeno trenta minuti e due pause, una al mattino e una al pomeriggio, di almeno dieci minuti.</p> <p>?</p>	<p>Le condizioni descritte nelle zone rossa e verde non sono vere.</p> <p>?</p>	<p>Il lavoro comporta compiti con movimenti ripetitivi degli arti superiori ed è prevista una pausa pranzo inferiore a trenta minuti.</p> <p>OPPURE</p> <p>Il lavoro comporta compiti con movimenti ripetitivi degli arti superiori svolti per più di un'ora senza una pausa o variazione di compito.</p> <p>?</p>

Step 5 - Altri fattori: fisici e psicosociali

Si	No	La mansione ripetitiva comporta...	Si	No	La mansione ripetitiva comporta...			
?	?	Durante lo svolgimento di compiti lavorativi con movimenti ripetitivi degli arti superiori si usano attrezzi vibranti ?	?	?	I compiti con movimenti ripetitivi degli arti superiori comportano un elevato carico di lavoro?			
?	?	Durante lo svolgimento di compiti lavorativi con movimenti ripetitivi degli arti superiori si usano attrezzature che comportano localizzate compressioni delle strutture anatomiche ?	?	?	I compiti lavorativi con movimenti ripetitivi degli arti superiori non sono ben pianificati?			
?	?	Durante lo svolgimento di compiti lavorativi con movimenti ripetitivi degli arti superiori i lavoratori sono esposti a condizioni climatiche disagiate (caldo o freddo) ?	?	?	Durante lo svolgimento di compiti lavorativi con movimenti ripetitivi degli arti superiori manca la collaborazione dei colleghi o dei dirigenti?			
?	?	Durante lo svolgimento di compiti lavorativi con movimenti ripetitivi degli arti superiori si usano dispositivi di protezione individuale che limitano i movimenti o inibiscono le prestazioni ?	?	?	I compiti lavorativi con movimenti ripetitivi degli arti superiori comportano un elevato carico mentale, alta concentrazione o attenzione?			
?	?	Durante lo svolgimento di compiti lavorativi con movimenti ripetitivi degli arti superiori possono verificarsi improvvisi, inaspettati e incontrollati eventi come scivolamenti in piano, caduta di oggetti, cattive prese, ecc. ?	?	?	I lavori comporta compiti lavorativi con movimenti ripetitivi degli arti superiori isolati dal processo di produzione?			
?	?	I compiti lavorativi comportano movimenti ripetitivi con rapide accelerazione e decelerazione ?	?	?	I ritmi di lavoro dei compiti con movimenti ripetitivi sono scanditi da una macchina o una persona?			
?	?	Durante lo svolgimento di compiti lavorativi con movimenti ripetitivi degli arti superiori le forze applicate dai lavoratori sono statiche ?	?	?	Il lavoro che comporta compiti con movimenti ripetitivi degli arti superiori è pagato in base alla quantità di lavoro finito o ci sono premi in denaro legati alla produttività?			
?	?	I compiti lavorativi con movimenti ripetitivi degli arti superiori comportano il mantenimento delle braccia sollevate ?	RISULTATI					
?	?	Durante lo svolgimento di compiti lavorativi con movimenti ripetitivi degli arti superiori i lavoratori mantengono posture fisse ?	Zona	Step 1	Step 2	Step 3	Step 4	Step 5
?	?	Durante lo svolgimento di compiti lavorativi con movimenti ripetitivi degli arti superiori vi sono prese continue dell'attrezzatura (come ad esempio coltelli nella macelleria o nell'industria del pesce) ?	Verde					
?	?	Durante lo svolgimento di compiti lavorativi con movimenti ripetitivi degli arti superiori si compiono azioni come quella del martellare con una frequenza sempre crescente ?	Gialla					
?	?	I compiti lavorativi con movimenti ripetitivi degli arti superiori richiedono elevata precisione di lavoro combinata all'applicazione di sforzi ?	Rossa					

Esito della valutazione

Zona	Valutazione del rischio
Verde	Se tutti gli step risultano essere nella zona di rischio verde il livello di rischio globale è accettabile. Se il lavoro rientra nella zona di rischio verde, la probabilità di danni muscoloscheletrici è considerata trascurabile. Tuttavia, se sono presenti fattori di rischio aggiuntivi (step 5), si raccomanda di ridurli o eliminarli.
Gialla	Zona di rischio gialla se nessuno degli step per la valutazione del rischio risulta essere nella zona di rischio rossa, ma uno o più risultano essere nella zona di rischio gialla. In tal caso sono necessarie azioni correttive per ridurre il rischio al livello verde. Se uno o due ulteriori fattori aggiuntivi sono presenti, il livello di rischio passa dal giallo al rosso.
Rossa	Se uno degli step per la valutazione del rischio risulta essere nella zona rossa, il rischio è inaccettabile e la zona di rischio è rossa. La mansione è ritenuta dannosa. La gravità del rischio è maggiore se uno o più dei fattori di rischio aggiuntivi rientra anche in zona rossa. Si raccomanda che siano prese misure per eliminare o ridurre i fattori di rischio.

ESITO DELLA VALUTAZIONE MOVIMENTAZIONE MANUALE DEI CARICHI ALTA FREQUENZA

Sulla base di considerazioni legate alla mansione svolta, previa consultazione del datore di lavoro e dei rappresentanti dei lavoratori per la sicurezza sono stati individuati gruppi omogenei di lavoratori, univocamente identificati attraverso le SCHEDE DI VALUTAZIONE riportate nel successivo capitolo. Di seguito è riportato l'elenco delle mansioni e il relativo esito della valutazione al rischio dovuto alla movimentazione di carichi leggeri ad alta frequenza.

Lavoratori e Macchine

Mansione	ESITO DELLA VALUTAZIONE
1) Addetto all'installazione di impianto automatico di irrigazione interrato	Rischio per i lavoratori accettabile.

SCHEDE DI VALUTAZIONE MOVIMENTAZIONE MANUALE DEI CARICHI ALTA FREQUENZA

Le schede di rischio che seguono, ognuna di esse rappresentativa di un gruppo omogeneo, riportano l'esito della valutazione per ogni mansione.

Le eventuali disposizioni relative alla sorveglianza sanitaria, all'informazione e formazione, all'utilizzo di dispositivi di protezione individuale e alle misure tecniche e organizzative sono riportate nel documento della sicurezza di cui il presente è un allegato.

Tabella di correlazione Mansione - Scheda di valutazione

Mansione	Scheda di valutazione
Addetto all'installazione di impianto automatico di irrigazione interrato	SCHEDA N.1

SCHEDA N.1

Lesioni relative all'apparato scheletrico e/o muscolare durante la movimentazione manuale dei carichi mediante movimenti ripetitivi ad elevata frequenza degli arti superiori (mani, polsi, braccia, spalle).

Step di valutazione - fattori di rischio individuati	Zona di rischio
Durata e frequenza dei movimenti ripetitivi	Verde
Valutazione globale rischio	Verde
<p>Fascia di appartenenza: Il livello di rischio globale per i lavoratori è accettabile.</p> <p>Mansioni: Addetto all'installazione di impianto automatico di irrigazione interrato.</p>	

ANALISI E VALUTAZIONE RADIAZIONI OTTICHE ARTIFICIALI OPERAZIONI DI SALDATURA

La valutazione del rischio specifico è stata effettuata ai sensi della normativa italiana succitata e conformemente agli indirizzi operativi del Coordinamento Tecnico Interregionale della Prevenzione nei Luoghi di Lavoro:

- **Indicazioni Operative del CTIPLL (Rev. 2 del 11 marzo 2010)**, "Decreto legislativo 81/2008, Titolo VIII, Capo I, II, III, IV e V sulla prevenzione e protezione dai rischi dovuti all'esposizione ad agenti fisici nei luoghi di lavoro - indicazioni operative".

Premessa

Secondo l'art. 216 del D.Lgs. 9 aprile 2008, n. 81, nell'ambito della valutazione dei rischi il "datore di lavoro valuta e, quando necessario, misura e/o calcola i livelli delle radiazioni ottiche a cui possono essere esposti i lavoratori".

Essendo le misure strumentali generalmente costose sia in termini economici che di tempo, è da preferire, quando possibile, la valutazione dei rischi che non richieda misurazioni.

Nel caso delle operazioni di saldatura è noto che, per qualsiasi tipologia di saldatura (arco elettrico, gas, ossitaglio ecc) e per qualsiasi tipo di supporto, i tempi per i quali si raggiunge una sovraesposizione per il lavoratore addetto risultano essere dell'ordine dei secondi. Pur essendo il rischio estremamente elevato, l'effettuazione delle misure e la determinazione esatta dei tempi di esposizione è del tutto superflua per i lavoratori. Pertanto, al fine di proteggere i lavoratori dai rischi che possono provocare danni agli occhi e al viso, non essendo possibile in alcun modo provvedere a eliminare o ridurre le radiazioni ottiche emesse durante le operazioni di saldatura si è provveduto ad adottare i dispositivi di protezione degli occhi e del viso più efficaci per contrastare i tipi di rischio presenti.

Tecniche di saldatura

La saldatura è un processo utilizzato per unire due parti metalliche riscaldate localmente, che costituiscono il metallo base, con o senza aggiunta di altro metallo che rappresenta il metallo d'apporto, fuso tra i lembi da unire.

La saldatura si dice eterogena quando viene fuso il solo materiale d'apporto, che necessariamente deve avere un punto di fusione inferiore e quindi una composizione diversa da quella dei pezzi da saldare; è il caso della brasatura in tutte le sue varianti.

La saldatura autogena prevede invece la fusione sia del metallo base che di quello d'apporto, che quindi devono avere simile composizione, o la fusione dei soli lembi da saldare accostati mediante pressione; si tratta delle ben note saldature a gas o ad arco elettrico.

Saldobrasatura

Nella saldo-brasatura i pezzi di metallo da saldare non partecipano attivamente fondendo al processo da saldatura; l'unione dei pezzi metallici si realizza unicamente per la fusione del metallo d'apporto che viene colato tra i lembi da saldare. Per questo motivo il metallo d'apporto ha un punto di fusione inferiore e quindi composizione diversa rispetto al metallo base. E' necessario avere evidentemente una zona di sovrapposizione abbastanza ampia poiché la resistenza meccanica del materiale d'apporto è molto bassa. La lega generalmente utilizzata è un ottone (lega rame-zinco), addizionata con silicio o nichel, con punto di fusione attorno ai 900°C. Le modalità esecutive sono simili a quelle della saldatura autogena (fiamma ossiacetilenica); sono tipiche della brasatura la differenza fra metallo base e metallo d'apporto nonché la loro unione che avviene per bagnatura che consiste nello spandersi di un liquido (metallo d'apporto fuso) su una superficie solida (metallo base).

Brasatura

La brasatura è effettuata disponendo il metallo base in modo che fra le parti da unire resti uno spazio tale da permettere il riempimento del giunto ed ottenere un'unione per bagnatura e capillarità.

A seconda del minore o maggiore punto di fusione del metallo d'apporto, la brasatura si distingue in dolce e forte. La brasatura dolce utilizza materiali d'apporto con temperatura di fusione < 450°C; i materiali d'apporto tipici sono leghe stagno/piombo. L'adesione che si verifica è piuttosto debole ed il giunto non è particolarmente resistente. Gli impieghi tipici riguardano elettronica, scatolame ecc. La brasatura forte utilizza materiali d'apporto con temperatura di fusione > 450°C; i materiali d'apporto tipici sono leghe rame/zinco, argento/rame. L'adesione che si verifica è maggiore ed il giunto è più resistente della brasatura dolce.

Saldatura a gas

Alcune tecniche di saldatura utilizzano la combustione di un gas per fondere un metallo. I gas utilizzati possono essere miscele di ossigeno con idrogeno o metano, propano oppure acetilene.

Saldatura a fiamma ossiacetilenica

La più diffusa tra le saldature a gas utilizza una miscela di ossigeno ed acetilene, contenuti in bombole separate, che alimentano contemporaneamente una torcia, ed escono dall'ugello terminale dove tale miscela viene accesa. Tale miscela è quella che sviluppa la

maggior quantità di calore infatti la temperatura massima raggiungibile è dell'ordine dei 3000 °C e può essere quindi utilizzata anche per la saldatura degli acciai.

Saldatura ossidrica

È generata da una fiamma ottenuta dalla combustione dell'ossigeno con l'idrogeno. La temperatura della fiamma (2500°C) è sostanzialmente più bassa di quella di una fiamma ossiacetilenica e di conseguenza tale procedimento viene impiegato per la saldatura di metalli a basso punto di fusione, ad esempio alluminio, piombo e magnesio.

Saldatura elettrica

Il calore necessario per la fusione del metallo è prodotto da un arco elettrico che si instaura tra l'elettrodo e i pezzi del metallo da saldare, raggiungendo temperature variabili tra 4000-6000°C.

Saldatura ad arco con elettrodo fusibile (MMA)

L'arco elettrico scocca tra l'elettrodo, che è costituito da una bacchetta metallica rigida di lunghezza tra i 30 e 40 cm, e il giunto da saldare. L'elettrodo fonde costituendo il materiale d'apporto; il materiale di rivestimento dell'elettrodo, invece, fondendo crea un'area protettiva che circonda il bagno di saldatura (saldatura con elettrodo rivestito).

L'operazione impegna quindi un solo arto permettendo all'altro di impugnare il dispositivo di protezione individuale (schermo facciale) o altro utensile.

Saldatura ad arco con protezione di gas con elettrodo fusibile (MIG/MAG)

In questo caso l'elettrodo fusibile è un filo continuo non rivestito, erogato da una pistola mediante apposito sistema di trascinamento al quale viene imposta una velocità regolare tale da compensare la fusione del filo stesso e quindi mantenere costante la lunghezza dell'arco; contemporaneamente, viene fornito un gas protettivo che fuoriesce dalla pistola insieme al filo (elettrodo) metallico. I gas impiegati, in genere inerti, sono argon o elio (MIG: Metal Inert Gas), che possono essere miscelati con CO₂ dando origine ad un composto attivo che ha la capacità, ad esempio nella saldatura di alcuni acciai, di aumentare la penetrazione e la velocità di saldatura, oltre ad essere più economico (MAG: Metal Active Gas).

Saldatura ad arco con protezione di gas con elettrodo non fusibile (TIG)

L'arco elettrico scocca tra un elettrodo di tungsteno, che non si consuma durante la saldatura, e il pezzo da saldare (TIG: Tungsten Inert Gas). L'area di saldatura viene protetta da un flusso di gas inerte (argon e elio) in modo da evitare il contatto tra il metallo fuso e l'aria. La saldatura può essere effettuata semplicemente fondendo il metallo base, senza metallo d'apporto, il quale se necessario viene aggiunto separatamente sotto forma di bacchetta. In questo caso l'operazione impegna entrambi gli arti per impugnare elettrodo e bacchetta.

Saldatura al plasma

È simile alla TIG con la differenza che l'elettrodo di tungsteno pieno è inserito in una torcia, creando così un vano che racchiude l'arco elettrico e dove viene iniettato il gas inerte. Innescando l'arco elettrico su questa colonna di gas si causa la sua parziale ionizzazione e, costringendo l'arco all'interno dell'orifizio, si ha un forte aumento della parte ionizzata trasformando il gas in plasma. Il risultato finale è una temperatura dell'arco più elevata (fino a 10000°C) a fronte di una sorgente di calore più piccola.

Si tratta di una tecnica prevalentemente automatica, utilizzata anche per piccoli spessori.

Criteri di scelta dei DPI

Per i rischi per gli occhi e il viso da radiazioni riscontrabili in ambiente di lavoro, le norme tecniche di riferimento sono quelle di seguito riportate:

- UNI EN 166:2004 "Protezione personale dagli occhi - Specifiche"
- UNI EN 167:2003 "Protezione personale degli occhi - Metodi di prova ottici"
- UNI EN 168:2003 "Protezione personale degli occhi - Metodi di prova non ottici"
- UNI EN 169:2003 "Protezione personale degli occhi - Filtri per saldatura e tecniche connesse - Requisiti di trasmissione e utilizzazioni raccomandate"
- UNI EN 170:2003 "Protezione personale degli occhi - Filtri ultravioletti - Requisiti di trasmissione e utilizzazioni raccomandate"
- UNI EN 171:2003 "Protezione personale degli occhi - Filtri infrarossi - Requisiti di trasmissione e utilizzazioni raccomandate"
- UNI EN 172:2003 "Protezione personale degli occhi - Filtri solari per uso industriale"
- UNI EN 175:1999 "Protezione personale degli occhi - Equipaggiamenti di protezione degli occhi e del viso durante la saldatura e i procedimenti connessi"
- UNI EN 207:2004 "Protezione personale degli occhi - Filtri e protettori dell'occhio contro radiazioni laser (protettori dell'occhio per laser)"
- UNI EN 208:2004 "Protezione personale degli occhi - Protettori dell'occhio per i lavori di regolazione sui laser e sistemi laser (protettori dell'occhio per regolazione laser)"
- UNI EN 379:2004 "Protezione personale degli occhi - Filtri automatici per saldatura"

- UNI 10912:2000 "Dispositivi di protezione individuale - Guida per la selezione, l'uso e la manutenzione dei dispositivi di protezione degli occhi e del viso per attività lavorative."

In particolare, i dispositivi di protezione utilizzati nelle **operazioni di saldatura** sono schermi (ripari facciali) e maschere (entrambi rispondenti a specifici requisiti di adattabilità, sicurezza ed ergonomia), con filtri a graduazione singola, a numero di scala doppio o commutabile (quest'ultimo per es. a cristalli liquidi).

I filtri per i processi di saldatura devono fornire protezione sia da raggi ultravioletti che infrarossi che da radiazioni visibili. Il numero di scala dei filtri destinati a proteggere i lavoratori dall'esposizione alle radiazioni durante le operazioni di saldatura e tecniche simili è formato solo dal numero di graduazione corrispondente al filtro (manca il numero di codice, che invece è presente invece negli altri filtri per le radiazioni ottiche artificiali). In funzione del fattore di trasmissione dei filtri, la norma UNI EN 169 prevede 19 numeri di graduazione.

Per individuare il corretto numero di scala dei filtri è necessario considerare prioritariamente:

- per la saldatura a gas, saldo-brasatura e ossitaglio: la portata di gas ai cannelli;
- per la saldatura ad arco, il taglio ad arco e al plasma jet: l'intensità della corrente.

Ulteriori fattori da tenere in considerazione sono:

- la distanza dell'operatore rispetto all'arco o alla fiamma; se l'operatore è molto vicino può essere necessario una graduazione maggiore;
- l'illuminazione locale dell'ambiente di lavoro;
- le caratteristiche individuali.

Tra la saldatura a gas e quella ad arco vi sono, inoltre, differenti livelli di esposizione al calore: con la prima si raggiungono temperature della fiamma che vanno dai 2500 °C ai 3000 °C circa, mentre con la seconda si va dai 3000 °C ai 6000 °C fino ai 10.000 °C tipici della saldatura al plasma.

Per aiutare la scelta del livello protettivo, la norma tecnica riporta alcune indicazioni sul numero di scala da utilizzarsi e di seguito riportate.

Esse si basano su condizioni medie di lavoro dove la distanza dell'occhio del saldatore dal metallo fuso è di circa 50 cm e l'illuminazione media dell'ambiente di lavoro è di circa 100 lux.

Tanto è maggiore il numero di scala tanto superiore è il livello di protezione dalle radiazioni che si formano durante le operazioni di saldatura e tecniche connesse.

Saldatura a gas

Saldatura a gas e saldo-brasatura

Numeri di scala per saldatura a gas e saldo-brasatura

Lavoro	Portata di acetilene in litri all'ora [q]			
	q ≤ 70	70 < q ≤ 200	200 < q ≤ 800	q > 800
Saldatura a gas e saldo-brasatura	4	5	6	7

Fonte: Indicazioni Operative del CTIPLL (Rev. 2 del 11 marzo 2010)

Ossitaglio

Numeri di scala per l'ossitaglio

Lavoro	Portata di ossigeno in litri all'ora [q]		
	900 ≤ q < 2000	2000 < q ≤ 4000	4000 < q ≤ 8000
Ossitaglio	5	6	7

Fonte: Indicazioni Operative del CTIPLL (Rev. 2 del 11 marzo 2010)

Saldatura ad arco

Saldatura ad arco - Processo "Elettrodi rivestiti"

Numeri di scala per saldatura ad arco - processo: "Elettrodi rivestiti"

Corrente [A]																						
1,5	6	10	15	30	40	60	70	100	125	150	175	200	225	250	300	350	400	450	500	600		
8						9				10			11			12			13			14

Fonte: Indicazioni Operative del CTIPLL (Rev. 2 del 11 marzo 2010)

Saldatura ad arco - Processo "MAG"

Numeri di scala per saldatura ad arco - processo: "MAG"

Corrente [A]																						
1,5	6	10	15	30	40	60	70	100	125	150	175	200	225	250	300	350	400	450	500	600		
8						9				10			11			12			13			14

Fonte: Indicazioni Operative del CTIPLL (Rev. 2 del 11 marzo 2010)

Saldatura ad arco - Processo "TIG"

Numeri di scala per saldatura ad arco - processo: "TIG"

Corrente [A]																						
1,5	6	10	15	30	40	60	70	100	125	150	175	200	225	250	300	350	400	450	500	600		
---		8			9			10			11			12			13			---		

Fonte: Indicazioni Operative del CTIPLL (Rev. 2 del 11 marzo 2010)

Saldatura ad arco - Processo "MIG con metalli pesanti"

Numeri di scala per saldatura ad arco - processo: "MIG con metalli pesanti"

Corrente [A]																						
1,5	6	10	15	30	40	60	70	100	125	150	175	200	225	250	300	350	400	450	500	600		
---						9			10			11			12			13			14	---

Fonte: Indicazioni Operative del CTIPLL (Rev. 2 del 11 marzo 2010)

Saldatura ad arco - Processo "MIG con leghe leggere"

Numeri di scala per saldatura ad arco - processo: "MIG con leghe leggere"

Corrente [A]																					
1,5	6	10	15	30	40	60	70	100	125	150	175	200	225	250	300	350	400	450	500	600	
---						10			11			12			13			14			---

Fonte: Indicazioni Operative del CTIPLL (Rev. 2 del 11 marzo 2010)

Taglio ad arco

Saldatura ad arco - Processo "Taglio aria-arco"

Numeri di scala per saldatura ad arco - processo: "Taglio aria-arco"

Corrente [A]																						
1,5	6	10	15	30	40	60	70	100	125	150	175	200	225	250	300	350	400	450	500	600		
10										11			12			13			14			15

Fonte: Indicazioni Operative del CTIPLL (Rev. 2 del 11 marzo 2010)

Saldatura ad arco - Processo "Taglio plasma-jet"

Numeri di scala per saldatura ad arco - processo: "Taglio plasma-jet"

Corrente [A]																							
1,5	6	10	15	30	40	60	70	100	125	150	175	200	225	250	300	350	400	450	500	600			
---						9			10			11			12			13			---		

Fonte: Indicazioni Operative del CTIPLL (Rev. 2 del 11 marzo 2010)

Saldatura ad arco - Processo "Taglio ad arco al microplasma"

Numeri di scala per saldatura ad arco - processo: "Saldatura ad arco al microplasma"

Corrente [A]																						
1,5	6	10	15	30	40	60	70	100	125	150	175	200	225	250	300	350	400	450	500	600		
-	4	5		6		7		8		9		10		11			12			---		

Fonte: Indicazioni Operative del CTIPLL (Rev. 2 del 11 marzo 2010)

ESITO DELLA VALUTAZIONE RADIAZIONI OTTICHE ARTIFICIALI OPERAZIONI DI SALDATURA

Di seguito è riportato l'elenco delle mansioni addette ad attività lavorative che espongono a radiazioni ottiche artificiali per operazioni di saldatura.

Si precisa che nel caso delle operazioni di saldatura, per qualsiasi tipologia di saldatura (arco elettrico, gas, ossitaglio ecc) e per qualsiasi tipo di supporto, i tempi per cui si raggiunge una sovraesposizione per il lavoratore addetto risultano dell'ordine dei secondi per cui il rischio è estremamente elevato.

Lavoratori e Macchine

Mansione	ESITO DELLA VALUTAZIONE
1) Addetto alla realizzazione di impianto idrico del cantiere	Rischio alto per la salute.

SCHEDE DI VALUTAZIONE RADIAZIONI OTTICHE ARTIFICIALI OPERAZIONI DI SALDATURA

Le seguenti schede di valutazione delle radiazioni ottiche artificiali per operazioni di saldatura riportano l'esito della valutazione eseguita per singola attività lavorativa con l'individuazione delle mansioni addette, delle sorgenti di rischio, la relativa fascia di esposizione e il dispositivo di protezione individuale più adatto.

Le eventuali disposizioni relative alla sorveglianza sanitaria, all'informazione e formazione, agli ulteriori dispositivi di protezione individuale e alle misure tecniche e organizzative sono riportate nel documento della sicurezza di cui il presente è un allegato.

Tabella di correlazione Mansione - Scheda di valutazione

Mansione	Scheda di valutazione
Addetto alla realizzazione di impianto idrico del cantiere	SCHEDA N.1 - R.O.A. per "Saldatura a gas (acetilene)"

SCHEDA N.1 - R.O.A. per "Saldatura a gas (acetilene)"

Lesioni localizzate agli occhi durante le lavorazioni di saldatura, taglio termico e altre attività che comportano emissione di radiazioni ottiche artificiali.

Sorgente di rischio				
Tipo	Portata di acetilene [l/h]	Portata di ossigeno [l/h]	Corrente [A]	Numero di scala [Filtro]
1) Saldatura [Saldatura a gas (acetilene)]				
Saldatura a gas	inferiore a 70 l/h	-	-	4
Fascia di appartenenza: Rischio alto per la salute.				
Mansioni: Addetto alla realizzazione di impianto idrico del cantiere.				

San Benedetto dei Marsi, 09/08/2017

Firma